



**KOMUNITNÝ PLÁN
OBCE LÚČKA
NA ROKY 2011 – 2015**

Marec 2011

OBSAH

| | |
|---|----|
| ÚVOD | 1 |
| 1 Čo znamená komunitné plánovanie | 2 |
| 1.1 Oblasti komunitnej práce | 2 |
| 1.2 Cieľové skupiny | 3 |
| 1.3 Ciele komunitného plánovania | 3 |
| 2 Právny rámec poskytovania sociálnych služieb | 4 |
| 3 Sociologické a demografické údaje | 6 |
| 3.1 Obyvateľstvo | 6 |
| 3.2 Školstvo | 9 |
| 3.3 Služby | 10 |
| 3.4 Nezamestnanosť..... | 12 |
| 3.5 Sociálne znevýhodnené skupiny..... | 14 |
| 3.5.1 Seniori | 14 |
| 3.5.2 Nezamestnaní | 17 |
| 3.5.3 Deti a mládež | 17 |
| 3.5.4 Rodiny s deťmi..... | 17 |
| 3.5.5 Osoby vyžadujúce azylové ubytovanie (bezdomovci)..... | 18 |
| 4 Určenie cieľov a priorít rozvoja sociálnych služieb v obci | 19 |
| 5 Spôsob vyhodnocovania plnenia Komunitného plánu sociálnych služieb | 21 |
| 6 Záver | 22 |

ÚVOD

Súčasná sociálna situácia niektorých skupín obyvateľov nie je vyhovujúca. Samospráva je zo zákona povinná poskytovať určité sociálne služby, má však aj možnosti na to, aby vytvorila podmienky na zlepšenie sociálnych služieb a odstraňovanie príčin sociálnej nerovnosti v spoločnosti. Dobre fungujúca sociálna sieť je potrebná na to, aby bolo možné zasiahnuť všade tam, kde sa človek z objektívnych dôvodov dostal do neriešiteľných situácií alebo tam, kde je pomoc spoločnosti žiaduca.

Výraz komunitný plán vznikol spojením slov komunita a plánovanie. Komunita je overená ľuďmi, ktorí žijú na jednom mieste, majú medzi sebou rôzne sociálne väzby a sú viazaní nie len k sebe navzájom, ale aj k miestu kde žijú. Aby občania mohli uspokojovať svoje záujmy, potreby a nároky musia spolupracovať s ďalšími ľuďmi. Ich záujmy a potreby sa môžu líšiť. Ľudia musia o svojich potrebách a záujmoch diskutovať, informovať sa o možných zdrojoch pre ich naplnenie a spoločne hľadať kompromisné riešenia, ktoré by aspoň čiastočne vyhovovali všetkým a pre nikoho by neboli prehrou.

Slovo „plánovanie“ označuje proces, v rámci ktorého sa komunita chce dostať zo súčasnej situácie do budúcnosti, ktorá by lepšie vyhovovala občanom komunity. Plánovanie je cestou z miesta nazývané „súčasnosť“ do miesta pomenovaného „dohodnutá budúcnosť“.

Pri komunitnom plánovaní je potrebné zväziť potreby občanov, potreby a možnosti poskytovateľov služieb a možnosti tých, ktorí poskytujú zdroje na napĺňovanie potrieb komunity. V záujme naplnenia spoločnej predstavy o budúcnosti sociálnych služieb, poskytovatelia služieb a príjemcovia služieb (klienti). Všetky tri strany majú v procese plánovania rovnaké práva a povinnosti, najmä v oblasti rozhodovania a finálnej podoby komunitného plánu.

Komunitný plán sociálnych služieb je strategický dokument, ktorý slúži ako proces zisťovania potrieb, zdrojov a hľadanie najlepšieho riešenia v oblasti sociálnych služieb, navrhuje priority pre rozvoj v tejto sfére na nasledujúcich päť rokov v obci Lúčka.

1 Čo znamená komunitné plánovanie

Komunitné plánovanie sociálnych služieb je:

- jednou zo základných metód riadenia rozvojových procesov,
- metóda, pomocou ktorej môžeme plánovať sociálne služby tak, aby zodpovedali obecným špecifikám a potrebám jednotlivých občanov,
- otvorený proces zisťovania potrieb a zdrojov a hľadanie najlepších riešení v oblasti sociálnych služieb.

Komunitné plánovanie je dobrý spôsob ako začať spoluprácu a vytvárať trvalejšie partnerstvá. V porovnaní s inými metódami výrazne posilňuje princípy zastupiteľskej demokracie, pretože zapája všetkých, ktorých sa daná oblasť týka. V procese prevažuje dialóg a vyjednávanie, dosiahnutý výsledok je prijatý a podporovaný väčšinou účastníkov.

1.1 Oblasti komunitnej práce

Komunitná práca:

- a) sa usiluje o priame adresovanie potrieb,**
- b) využíva ľudské a iné zdroje v obci, komunite,**
- c) je metódou na riešenie sociálnych problémov** prostredníctvom podpory spoločenstva – komunity v miestach, kde ľudia žijú a problémy vznikajú,
- d) je metóda smerujúca k vyvolaniu a podporovaniu zmeny v rámci miestneho spoločenstva** – vychádza z toho, že komunita má viac síl ako jednotlivec, ale i jednotlivec má obvykle viac síl, než sa domnieva, len je potrebné týmto silám dať možnosť, aby sa mohli objaviť, podporiť vlastnú aktivitu ľudí, navodiť prostredie, v ktorom spolu môžu ľudia inak a účinnejšie ako doposiaľ komunikovať o určitom probléme,

- e) **je prístup uľahčujúci spoločenskú zmenu** – zameriava sa prevažne na vyrovnávanie hladiny „moci“ v ľudskom spoločenstve, kde je vždy tendencia k vytváraniu „privilegovaných“ a bezmocných skupín a napätie medzi nimi.

1.2 Cieľové skupiny

- seniori, čiže obyvatelia v post - produktívnom veku (najmä starší ako 65 rokov);
- občania so zdravotným postihnutím a duševnými poruchami, ako aj rodiny, v ktorých žijú;
- fyzická osoba, alebo rodina ohrozená sociálnym vylúčením, obeť domáceho násillia alebo obchodovania s ľuďmi;
- neprispôsobiví jednotlivci, bezdomovci.

1.3 Cieľom komunitného plánovania je :

- posilňovať sociálnu súdržnosť všetkých obyvateľov našej obce,
- predísť sociálnemu vylúčeniu a sociálnej izolácii ohrozených jednotlivcov a skupín v našej obci,
- opäť vtiahnuť do života komunity tých, ktorí stoja na jej okraji (a v niektorých prípadoch predstavujú pre obyvateľov hrozbu, či vyvolávajú strach a neistotu).

Aby sa ciele stali realitou, je potrebné vytvoriť primerané nástroje. Predovšetkým je potrebné urobiť serióznu analýzu potrieb, ktoré treba uspokojiť u jednotlivých znevýhodnených skupín. Analýza potrieb má byť východiskom pre plánovanie sociálnych služieb na úrovni komunity obce.

2 Právny rámec poskytovania sociálnych služieb

V roku 2008 pristúpilo Ministerstvo práce, sociálnych vecí a rodiny SR k zásadnej zmene pri poskytovaní sociálnych služieb v Slovenskej republike. Bol prijatý zákon NR SR č. 448/2008 Z. z. o sociálnych službách a o zmene doplnení zákona č. 455/1991 Zb. o živnostenskom podnikaní v znení neskorších predpisov, ktorý nadobudol účinnosť 1. Januára 2009 sa stanovili nové postupy a formy poskytovania sociálnych služieb. V zákone o sociálnych službách sú podrobne upravené povinnosti poskytovateľa sociálnej služby.

Zákon o sociálnych službách rozdeľuje sociálne služby do 5 skupín v závislosti od povahy nepriaznivej sociálnej situácie alebo cieľovej skupiny, ktorej sú určené:

- sociálne služby na zabezpečenie nevyhnutných podmienok na uspokojovanie základných životných potrieb (nocľaháreň, útulok, domov na pol ceste, nízkoprahové denné centrum, zariadenie núdzového bývania),
- sociálne služby na podporu rodiny s deťmi (pomoc pri osobnej starostlivosti o dieťa a podpora zosúladovania rodinného života, zariadenie dočasnej starostlivosti o deti, nízkoprahové denné centrum pre deti a rodinu),
- sociálne služby na riešenie nepriaznivej sociálnej situácie z dôvodu ťažkého zdravotného postihnutia, nepriaznivého zdravotného stavu alebo z dôvodu dovŕšenia dôchodkového veku (zariadenie podporovaného bývania, zariadenie pre seniorov, zariadenie opatrovateľskej služby, rehabilitačné stredisko, domov sociálnych služieb, špecializované zariadenie, denný stacionár, opatrovateľská služba, prepravná služba, sprievodcovská služba, pred čitateľská služba, tlmočnická služba, sprostredkovanie osobnej asistencie, požičiavanie pomôcok),
- sociálne služby s použitím telekomunikačných technológií (monitorovanie a signalizácia potreby pomoci, krízová pomoc poskytovaná prostredníctvom telekomunikačných technológií),
- podporné služby (odľahčovacia služba, pomoc pri zabezpečení opatrovníckych práv a povinností, denné centrum, integračné centrum, jedáleň, práčovňa, stredisko osobnej hygieny).

MPSVR SR v júni 2009 vydalo Národné priority rozvoja sociálnych služieb ako záväzný dokument, vypracovaný v súlade so zákonom slúžiaci ako nástroj štátnej politiky rozvoja sociálnych služieb a taktiež systémovým vyjadrením záujmov, úloh a podporných opatrení vlády SR v tejto oblasti. Národné priority rozvoja sociálnych služieb sú odzrkadlením reálnej situácie poskytovania sociálnych služieb v SR a vychádzajú z potrieb identifikovaných v rámci SR a zároveň z priorít Európskeho spoločenstva.

Rozvoj sociálnych služieb je jedným z predpokladov hospodárskeho a sociálneho rozvoja obce, a preto je nevyhnutné, aby obec zohľadňovala rozvoj sociálnych služieb v súlade so stanovenými národnými prioritami.

Napriek tomu, že sociálne služby sú zamerané na starostlivosť o človeka viacerými spôsobmi, či už ide o naplnenie jeho materiálnych alebo psychologických potrieb, i tu je potrebné stanoviť určité pravidlá/kritériá, na základe ktorých je možné určovať kvalitu danej služby. Tak ako každá iná služba aj sociálna služba môže byť dobrá alebo zlá, či už z pohľadu odborných kritérií alebo z pohľadu klienta.

3 Sociologické a demografické údaje

Poloha obce:

Obec Lúčka sa nachádza v okrese Svidník. Rozprestiera sa na úpätí Nízkych Beskýd, v dolnej časti údolia Tople na sútoku riek Topoľa, Čurlík a Čepcovského potoka. Rovinatý až mierne zvlnený povrch chotára tvoria štvrtohorné náplavy štrkov a pieskov a vrstvy treťohorného flyšu.

Sídlo sa nachádza na dôležitom cestnom ťahu medzi Prešovom a Giraltovcami /smer hraničný prechod s Poľskom/ v nadmorskej výške 200m.

Kataster obce Lúčka susedí s katastrálnym územím obcí: Kračúnovce, Kuková, Lužany pri Topli, Kalnište a Giraltovce.

3.1 Obyvateľstvo

Počas prvého sčítania ľudu /1787/ bolo v obci 16 domov a 114 obyvateľov, podľa súpisu z roku 1828 20 domov a 175 obyvateľov, roku 1910 mala obec 162 obyvateľov v súčasnosti má obec 516 obyvateľov.

Obyvatelia obce sú prevažne Slovenskej národnosti. Z jazykového hľadiska patrí obec Lúčka do oblasti, v ktorej sa hovorí slovenským jazykom a šarišským nárečím.

Počet obyvateľov, veková štruktúra

Základné demografické údaje:

1. Celkový počet obyvateľov k 31. 12. 2010: 517

2. Veková štruktúra obyvateľov

Predproduktívny vek – do 18 rokov: **130**

Produktívny vek – od 19 do 60 rokov: **320**

Poproduktívny vek – nad 60 rokov: **67**

3 Štruktúra obyvateľov nad 60 rokov

- od 60 rokov do 64 rokov: **21**
- od 65 do 69 rokov: **14**
- od 70 do 74 rokov: **12**
- od 75 do 79 rokov: **12**
- od 80 do 84 rokov: **6**
- od 85 do 90 rokov: **2**
- 90 a viac rokov: **0**
- spolu: **67**

4 Počet domácností jednotlivcov (osamelo žijúcich): 9/11

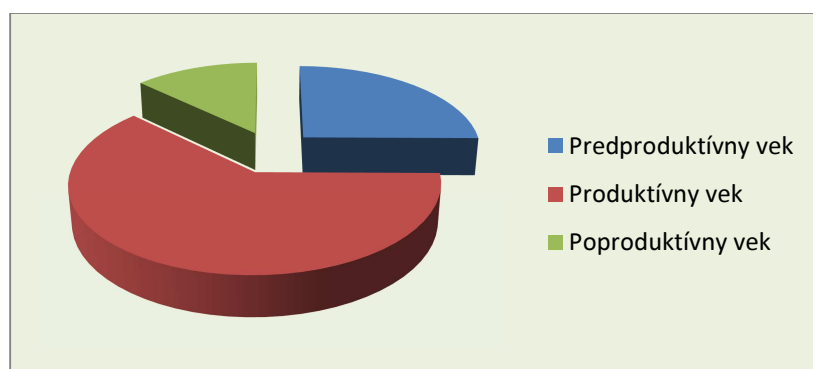
5 Osamelo žijúcich nad 65 rokov: 9

- 6 Počet rodín s deťmi, ktoré si vyžadujú sociálnu pomoc (z dôvodu sociálnej odkázanosti alebo hmotnej núdze): **4**
- 7 Počet rodín sociálne neprispôsobivých: **3**
- 8 Počet osôb potrebujuúcich azylové ubytovanie (bezdomovci, matky s deťmi, osoby po výkone trestu, závislí na drogách): **0**

Tabuľka č. 1: Štruktúra obyvateľstva podľa veku

| | |
|--------------------------------------|------------|
| Predproduktívny vek (do 18 rokov) | 130 |
| Produktívny vek (od 19 do 60 rokov) | 320 |
| Poproduktívny vek (nad 60 rokov) | 67 |

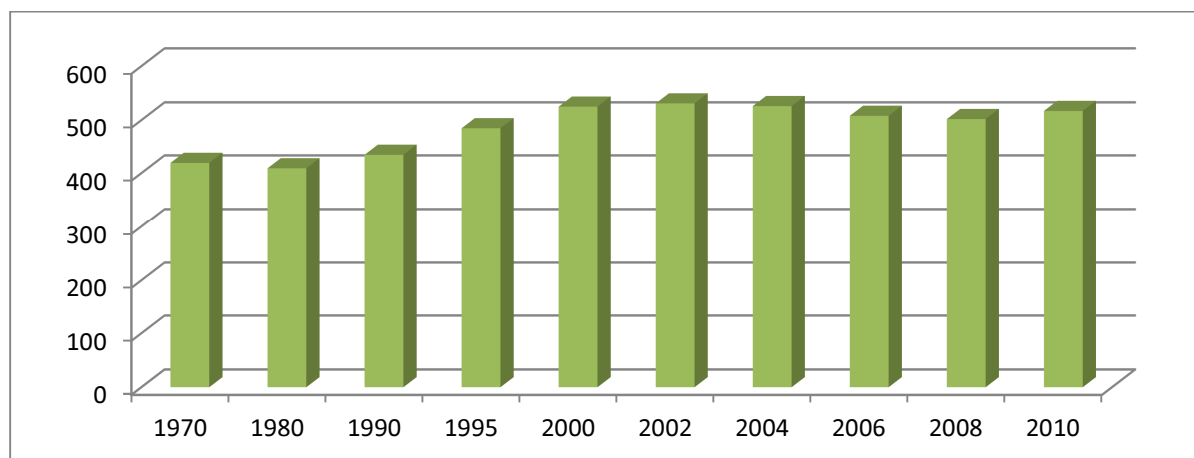
Graf č. 1: Štruktúra obyvateľstva podľa veku



Tabuľka č. 2: Vývoj počtu obyvateľov obce Lúčka od roku 1970

| Rok | 1970 | 1980 | 1990 | 1995 | 2000 | 2002 | 2004 | 2006 | 2008 | 2010 |
|------------------|------|------|------|------|------|------|------|------|------|------|
| Počet obyvateľov | 419 | 409 | 434 | 485 | 525 | 531 | 526 | 508 | 502 | 517 |

Graf č. 2: Vývoj počtu obyvateľov obce Lúčka od roku 1970



Na základe tabuľky č.2 vidíme že v obci počet obyvateľov od roku 2002 klesá. Prirodené úbytky obyvateľstva sú predovšetkým dôsledkom razantného poklesu pôrodnosti, ktorá súvisí s celkovými zmenami v podmienkach života /zvýšené životné náklady, vysoká miera nezamestnanosti a dostupnosť bývania/. Dochádza k zvyšovaniu priemerného veku a následne aj zvyšovaniu indexu starnutia. Mierny nárast počtu obyvateľov nastal v roku 2010.

3.2 Školstvo

Prvé predškolské zariadenie v obci Lúčka fungovalo v 70- tich rokoch minulého storočia a to v provizórnych priestoroch sály kultúrneho domu. V roku 1978 bola odovzdaná do užívania budova materskej školy a taktiež v tom istom roku sa začala jej prevádzka. Materská škola bola postavená v tzv akcii „Z“ a navštevovali ju nielen deti z obce, ale aj deti zamestnancov vtedajších Kožiarskych závodov v Giraltovciach. Keď deti zamestnancov KZ prestali navštevovať túto MŠ jej priestory na poschodí ostali nevyužité. V roku 1993 bola v týchto priestoroch zriadená málotriedna základná škola pre 1. – 4. ročník.

Budova MŠ a ZŠ je dvojpodlažná. Na prízemí obec prevádzkuje materskú škôlku, ktorá má kapacitu 25 miest a momentálne toto zariadenie navštevuje 16 detí. Na I. poschodí budovy obec prevádzkuje základnú školu, kde sa učia žiaci 1.-4. ročníka a to v 2 triedach. Kapacita školy je 40 žiakov, v tomto školskom roku ju navštevuje 26 detí vo veku od 6 do 10 rokov.

Budova školy prešla rozsiahlou rekonštrukciou, kde v prvej etape bola zrekonštruovaná strecha a vymenené okna. V ďalšej etape sa plánuje vykonať zateplenie budovy, úprava školského areálu a výstavba novej telocvične pre školské aj mimoškolské aktivity obce.



Cieľom ZŠ s MŠ v Lúčke je aby sa stali modernými zariadeniami, ktoré poskytnú žiakom veľké možnosti vzdelávania sa vo všetkých oblastiach a s využitím najmodernejšej techniky. Mimoriadny dôraz sa kladie na posilnenie princípu školy na tzv. zariadenie rodinného typu, čiže mať na zreteli osobnosť žiaka, jeho individuálne potreby, efektívnejšie rozvíjanie jeho tvorivosti, komunikatívnosti a sebapoznania.

3.3 Služby a podnikanie v obci

Prehľad podnikateľov v obci a predmet ich činnosti:

| | |
|-----------------------|---|
| GIRA FRUCT | spracovanie a konzervovanie ovocia a zeleniny |
| GAL PAL | obchodná činnosť – predajňa rozličného tovaru |
| RADAL | obchodná činnosť – pohostinstvo |
| AGRO PANK SHR | obchodná činnosť- veľkoobchod |
| KERGO J.P. spol. r.o. | zber druhotných surovín |

Podnikatelia v obci vytvárajú štyri stále pracovné miesta a to v sfére služieb a obchodu.

Prevádzka, ktorej činnosťou je príprava ovocia a zeleniny pred konzervovaním sezónne vytvorí okolo 20 pracovných miest.

V katastrálnom území obce sa nachádza hospodársky dvor patriaci Poľnohospodárskemu družstvu so sídlom v Brezove. Obec neregistruje žiadneho súkromne hospodáriaceho roľníka.

V súčasnej dobe obec nemá vo vlastníctve objekt, ktorý by bol vhodný na podnikateľské účely a nemá ani vytvorené ubytovacie kapacity.

V katastri obce sa nachádzajú sklady obilnín, ktoré má v prenájme firma Agroslužby VK Gíraltovce.

3.4 Nezamestnanosť

Napriek pokračujúcemu znižovaniu zostáva miera nezamestnanosti ešte stále veľmi vysoká a zamestnanosť príliš nízka. Nerovnováha na trhu práce je ovplyvnená predovšetkým štrukturálnymi zmenami, ktoré sa prejavovali predovšetkým redukciami zamestnanosti v priemysle a doposiaľ sa prejavujú nedostatočnou schopnosťou ekonomiky vytvárať nové pracovné miesta, ktoré by dostatočne nahradili zaniknuté pracovné miesta.

Veľký počet ekonomicky aktívneho obyvateľstva je nútená vycestovať za prácou do okolitých miest predovšetkým do Gíraltoviec a Prešova. Mnoho ďalších je vycestovaných za prácou v zahraničí (ČR, Anglicko, Holandsko, atď.)

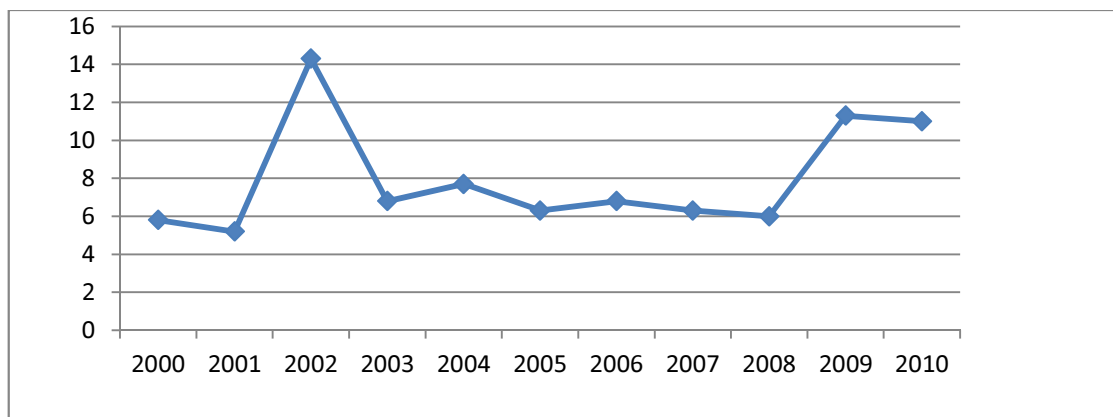
Najohrozenejšími skupinami na trhu práce z pohľadu zamestnanosti sú mladí ľudia, občania so zdravotným postihnutím, osoby s nízkou kvalifikáciou, starší pracovníci / najmä ženy/.

Tabuľka č. 3: Vývoj miery nezamestnanosti v obci Lúčka

| Rok | 2000 | 2001 | 2002 | 2003 | 2004 | 2005 | 2006 | 2007 | 2008 | 2009 | 2010 |
|--------------------|------|------|------|------|------|------|------|------|------|------|------|
| Nezamestnanosť v % | 5,8 | 5,2 | 14,3 | 6,8 | 7,7 | 6,3 | 6,8 | 6,3 | 6,0 | 11,3 | 11,0 |

Nezamestnanosť je počítaná z celkového počtu obyvateľov prihlásených v danom roku na trvalý pobyt v obci Lúčka.

Graf č. 3: Vývoj miery nezamestnanosti v obci Lúčka



Nezamestnanosť je počítaná ako pomer nezamestnaných evidovaných uchádzačov o zamestnanie vedených na ÚPSVaR v Gíraltovciach ku celkovému počtu prihlásených v danom roku na trvalý pobyt v obci Lúčka (z dôvodu, že obec nemá záznamy o počte občanov v produktívnom veku za sledované obdobia).

V dôsledku dopadov ekonomickej krízy sa miera nezamestnanosti v roku 2009 zvyšuje a dochádza k negatívnemu trendu vo vývoji nezamestnanosti.

3.5 Sociálne znevýhodnené skupiny

Rozvoj sociálnych služieb v obci Lúčka si vyžaduje analyzovať potenciálne skupiny obyvateľstva, u ktorých sa očakáva dopyt po sociálnych službách. Jedná sa o také skupiny obyvateľstva, ktoré sú z rôznych dôvodov znevýhodnené resp. ohrozené sociálnou exklúziou.

Sociálne znevýhodnené skupiny v našej obci môžeme rozdeliť na:

- ✓ seniori, čiže obyvatelia v poproduktívnom veku (najmä starší ako 65 rokov),
- ✓ nezamestnaní,
- ✓ deti a mládež,

- ✓ rodiny s deťmi,
- ✓ osoby vyžadujúce azylové ubytovanie (bezdomovci, po výkone trestu)

Pre klientov je podstatným aspektom to, či je služba poskytovaná bezplatne alebo je potrebné za službu platiť. Pre organizácie je zasa dôležité to, či klienti sú zároveň aj zdrojom určitých príjmov alebo poskytujú službu bezplatne a financie na jej poskytovanie získavajú z iných zdrojov. Za väčšinu služieb klienti hradia náklady spojené s poskytovaním služieb čiastočne. Ostatné náklady uhrádza samospráva (obec).

3.5.1 SENIORI

Seniori sú cieľová skupina, ktorá si z demografického hľadiska v súčasnosti vyžaduje najväčšiu pozornosť zo strany sociálnych služieb. V našej obci máme vo veku nad 60 rokov 67 občanov, čo predstavuje 13% z celkového počtu obyvateľov. Ich počet neustále rastie a preto je potrebné, pre túto vekovú kategóriu zabezpečiť podmienky na ich dôstojné prežitie staroby.

Sociálne služby sú jednou z foriem riešenia hmotnej núdze a riešenia sociálnej núdze občana, ktoré sú legislatívne vymedzené zákonom č.448/2008 Z. z. o sociálnych službách v znení neskorších predpisov. Obec Lúčka poskytuje tieto nasledovné sociálne služby pre starších občanov (seniorov):

- poskytovanie opatrovateľskej služby,
- stravovanie dôchodcov,

Poskytovanie opatrovateľskej služby

Opatrovateľskú službu podľa zákona o sociálnej pomoci možno poskytovať občanovi, ktorý pre svoj nepriaznivý zdravotný stav potrebuje pomoc inej osoby pri zabezpečovaní nevyhnutných životných úkonov, nevyhnutných prác v domácnosti alebo kontaktu so spoločenským prostredím – najmä sprievodom. Za nepriaznivý zdravotný stav podľa zákona sa považuje invalidita podľa právoplatného rozhodnutia alebo posudku Sociálnej poisťovne, choroba, porucha zdravia alebo zdravotné postihnutie uznané príslušným lekárom.

Konanie vo veci opatrovateľskej služby sa začína **na základe písomnej žiadosti** ústneho, či telefonického podnetu o potrebe starostlivosti na príslušný orgán (obecný úrad), ktorý vo veci môže konať. Ďalej sa vykoná v zmysle zákona č. 448/2008 Z.z. posudok o odkázanosti na sociálnu službu.

V súčasnosti obec neevduje žiadosti ani podnety na opatrovateľskú službu. V prípade potreby je obec pripravená vo veci konať .

Obec má v súčasnosti umiestnenú jednu klientku v Domove dôchodcov a jedného klienta v DSS v regióne PSK.

Opatrovateľská služba, jej poskytovanie, spôsob platenia úhrady a podmienky platenia úhrady za sociálnu službu upravuje Všeobecne záväzné nariadenie č. 29/2008 o spôsobe určenia úhrady a výške úhrady za opatrovateľskú službu na území obce Lúčka.

Stravovanie občanov

Obec zabezpečuje stravovanie pre občanov, ktorých stravovanie nie je možné zabezpečiť inak, pričom ide o občanov, ktorí:

- sú osamelo žijúci občania nad 65 rokov a sú poberatelia starobného dôchodku
- pre svoj nepriaznivý zdravotný stav sú odkázaní na spoločné stravovanie,
- sú v hmotnej núdzi a uplatnili si nárok na zabezpečenie základných životných podmienok v súlade so zákonom.

Stravovanie sa poskytuje na základe dohody medzi občanom, ktorému sa stravovanie poskytuje, a obcou, ktorá spoločné stravovanie organizačne zabezpečuje. Donáška obeda je zabezpečená priamo do domácnosti a to prostredníctvom pracovníkov MOS. Výška stravnej jednotky je stanovená všeobecne záväzným nariadením obce.

Klub dôchodcov

Klub dôchodcov patrí do siete zariadení sociálnych služieb, ktoré zriaďuje obec na vytváranie podmienok záujmových a kultúrnych činností pre svojich starších občanov. Obec doposiaľ nemala vhodné priestory na vytvorenie klubu dôchodcov. Nakoľko sa rekonštrukciou budovy OcÚ vytvorili nové priestory, obec do budúcnosti aj so zriadením klubu pre seniorov.

3.5.2 NEZAMESTNANÍ

Obec organizuje v spolupráci s ÚPSVaR v Bardejove, pracovisko Giraltovce verejnoprospešné práce, absolventskú prax, dobrovoľnícku činnosť a menšie obecné služby. V rámci týchto činností podporuje udržiavanie pracovných návykov u osôb, ktoré majú problém uplatniť sa na trhu práce. Organizovaním uvedených projektov v rámci trhu politiky práce sa týmto občanom zvýši aj ekonomická situácia a v prospech obce sú vytvorené hodnoty na úseku ochrany životného prostredia, čistoty a poriadku, sociálnych služieb a údržby majetku obce.

Túto činnosť sa bude obec snažiť poskytovať čo najdlhšie, pretože má momentálne veľký úspech aj vzhľadom na to, že je celosvetová – hospodárska kríza a ľudí je stále viac nezamestnaných.

3.5.3 DETI A MLÁDEŽ

Pre deti a mládež je v obci k dispozícii futbalové ihrisko, viacúčelové ihrisko (tenis a loptové hry) a novovybudované detské ihrisko, knižnica a obcou zabezpečovaná pojazdná knižnica BIBLIOBUS. Obec v spolupráci s MŠ a ZŠ organizuje a predovšetkým finančne zabezpečuje rôzne aktivity, kde sa môžu deti a mládež realizovať.

3.5.4 RODINY S DEŤMI

Obec poskytuje pomoc predovšetkým vo forme poradenstva rodinám, ktoré sú v sociálnej núdzi, majú problém začleniť sa do spoločnosti.

Obec nemá žiadne deti umiestnené v detských domovoch.

ÚPSV a R v spolupráci s obcou poskytuje deťom, ktoré pochádzajú z rodín v hmotnej núdzi príspevok na nákup školských pomôcok (2x ročne) a mesačne na úhradu nákladov v školskej jedálni. V súčasnosti tento príspevok využíva **5 detí**.

3.5.5 OSOBY VYŽADUJÚCE AZYLOVÉ UBYTOVANIE (BEZDOMOVCI, PO VÝKONE TRESTU)

Obec eviduje jedného občana prihláseného v obci k trvalému pobytu v dome, ktorý už fyzicky neexistuje. Vzhľadom na to, že sa menovaný občan žije dlhodobo v ČR a ďalších občanov (bezdomovcov) obec neeviduje doposiaľ sa týmto problémom nezaoberala.

4 URČENIE CIEĽOV A PRIORÍT ROZVOJA SOCIÁLNYCH SLUŽIEB

Komunitný plán sociálnych služieb je strednodobý strategický dokument, ktorý analyzuje súčasný stav a navrhuje nasledovné odporúčania a priority, realizácia ktorých prispeje k lepšiemu a efektívnejšiemu zabezpečeniu sociálnych služieb pre občanov našej obce:

- občanom, ktorí pre svoj nepriaznivý zdravotný stav a nepriaznivú sociálnu situáciu potrebujú pomoc pri zabezpečovaní nevyhnutných životných úkonov, prác v domácnosti a kontaktu so spoločnosťou poskytovať opatrovateľskú službu, aby mohli čo najdlhšie zotrvať vo svojej domácnosti

Obdobie realizácie: nepretržite

- zamestnávať opatrovateľky s predpísaným vzdelaním v zmysle platného zákona o sociálnych službách, aby mohli čo najkvalitnejšie poskytovať opatrovateľskú službu v domácom prostredí občana

Obdobie realizácie: priebežne, podľa potreby)

- zriadiť v novovytvorených priestoroch OcÚ Klub dôchodcov, ktorý prispeje ku skvalitneniu života seniorov a vytvorí im miesto na stretávanie a komunikáciu

Obdobie realizácie: rok 2011/2012

- pokračovať v tradícii organizovať kultúrne, spoločenské podujatia v obci Lúčka

Obdobie realizácie: priebežne

- zabezpečiť zariadenie pre vykonávanie sociálnych služieb (denný stacionár)

Obdobie realizácie: rok 2015

- skvalitňovať a rozširovať poskytovanie sociálnych služieb

Obdobie realizácie: priebežne

Uvedené ciele bude možné dosiahnuť iba vzájomnou spoluprácou medzi jednotlivými sektormi. Hlavným problémom ale ostáva nedostatok finančných prostriedkov na realizáciu uvedených cieľov a zámerov. Možnosťami financovania na jednotlivé sociálne služby sú štrukturálne fondy EÚ, dotácie z Ministerstva práce, sociálnych vecí a rodiny, z Ministerstva výstavby a regionálneho rozvoja, PSK, rozpočet obce a svojpomocná výstavba, prostredníctvom občanov a živnostníkov obce.

5 SPÔSOB VYHODNOCOVANIA PLNENIA KOMUNITNÉHO PLÁNU SOCIÁLNYCH SLUŽIEB

Pri komunitnom plánovaní sociálnych služieb je rovnako dôležitý samotný proces plánovania ako aj jeho výsledok. Rozvoj sociálnych služieb môže byť oveľa dynamickejší, ak je podporovaný väčšinou zainteresovaných.

Významnú úlohu v procese komunitného plánovania zohrávajú aj poslanci obecného zastupiteľstva. Od nich sa očakáva, že vyjadria podporu požiadavkám občanov vo sfére poskytovania sociálnych služieb, a teda aj komunitného plánovania. Tento plán budú priebežne monitorovať, zodpovedne posudzovať a vytvárať aj jeho finančné zabezpečenie.

Komunitný plán bude možno meniť:

- ak sa zmenia priority,
- získanie finančných prostriedkov na konkrétne potreby,
- nové návrhy na poskytovanie sociálnych služieb.

Časový horizont vyhodnocovania komunitného plánu:

Obecné zastupiteľstvo obce Lúčka minimálne 1x ročne prerokuje správu o sociálnej situácii v obce a podľa zistených skutočností bude aplikovať zistené požiadavky a návrhy do komunitného plánu obce.

5 ZÁVER

Význam výsledného materiálu vidíme predovšetkým v tom, že ukazuje smer rozvoja sociálnych služieb a ďalších aktivít do roku 2015, že vzniká ako spoločná práca rôznych skupín ľudí a je teda výsledkom ich dohody. Materiál obsahuje konkrétne návrhy, ako zlepšiť situáciu v poskytovaní sociálnych služieb v obci Lúčka. Je základom na dlhodobú spoluprácu organizácií na rozvoji sociálnych služieb.

Existencia tohto materiálu v písomnej podobe umožňuje vyhľadávať partnerov a finančné zdroje na realizáciu jednotlivých opatrení. Tiež umožňuje riešiť prechod oblasti sociálnej starostlivosti do iných oblastí (napr. bývanie, zdravotníctva, zamestnávania alebo vzdelávania) vyjednávaním s ďalšími subjektmi, eliminovať prípadné duplicitné a neefektívne poskytovanie služieb a rozvíjať ďalšiu diskusiu o smerovaní sociálnych služieb a zaistení ich kvality.

Spracovanie komunitného plánu je iba čiastkovým výsledkom, najdôležitejšia je jeho realizácia a zlepšenie služieb pre užívateľov. Významná je však tiež spolupráca nadviazaná medzi organizáciami v rámci procesu zmeny v poskytovaní služieb, vzájomná informovanosť. Ide tiež o určité systémové

zmeny, a to v nastavení parametrov kontinuálneho zlepšovania, zaistovania kvality a ďalšieho vzdelávania zamestnancov v sociálnych službách.

Komunitný plán sociálnych služieb bol schválený na zasadnutí OZ v Lúčke dňa 27.03.2011 uznesením č. 9/2/2011.

V Lúčke, dňa 27. marca 2013

Mikuláš Mašlej
starosta obce