

Plán hospodárskeho a sociálneho rozvoja obce



Obec Lúčka

Obsah

Úvod	3
1 Ekonomické a sociálne východiská	6
1.1 Socio-ekonomická analýza	6
1.1.1 Prírodné danosti	7
1.1.2 Štruktúra obyvateľstva	8
1.1.3 Ekonomická situácia obce	13
1.1.4 Občianska vybavenosť	15
1.1.5 Vzdelávanie a kultúra	17
1.1.6 Životné prostredie	19
1.2 Analýza realizovaných opatrení	20
1.3 SWOT analýza	22
1.4 Kľúčové disparity a hlavné faktory rozvoja	26
2 Rozvojová stratégia	27
2.1 Ciele a priority	28
2.2 Opatrenia a aktivity	29
2.3 Opis rozvojovej stratégie	31
3 Finančný plán	33
3.1 Rozdelenie financií na programovacie obdobie	34
3.2 Rozdelenie financií na priority a opatrenia	36
4 Zabezpečenie realizácie	38
4.1 Inštitucionálne a organizačné zabezpečenie	38
4.2 Monitorovanie a hodnotenie	41
4.3 Harmonogram realizácie	42
5 Záver	44
6 Prílohy	46

Úvod

Vytvorenie Plánu hospodárskeho a sociálneho rozvoja obce (ďalej len „PHSR obce“) je základným programovým a výkonným dokumentom v súlade so zákonom č.503/2001 o podpore regionálneho rozvoja, ktorý je spracovaný za účelom riešenia súčasných ekonomických a sociálnych problémov za efektívneho využitia všetkých zložiek jeho miestneho potenciálu. Plán hospodárskeho a sociálneho rozvoja obce bol vytvorený v náväznosti na Plán hospodárskeho a sociálneho rozvoja Prešovského samosprávneho kraja.

Tento dokument je strednodobým plánovacím dokumentom obce na roky 2007-2015.

Obec Lúčka je súčasťou Prešovského kraja, ktorý patrí medzi prioritné regióny na základe uznesenia vlády SR č.923/1999 a na základe trvale nepriaznivých ekonomických výsledkov.

Sú to predovšetkým :

- nízka úroveň hrubého domáceho produktu, ktorý v prepočte na jedného obyvateľa zaostáva za priemerom v SR,
- vysoká miera nezamestnanosti,
- výrazná disproporcía v regióne,
- výrazné zaostávanie technickej infraštruktúry.

Poslaním Plánu hospodárskeho a sociálneho rozvoja obce je navrhnuť systematickú a funkčnú trvalú stratégiu zameranú na realizáciu sociálneho a ekonomického rozvoja obce.

Plán rozvoja obce pozostáva z nasledujúcich častí:

1. sociálno-ekonomická analýza obce a identifikácia možností rozvoja formou súhrnnej analýzy,
2. stratégia rozvoja obce, jej priorit a opatrení potrebných na ich naplnenie,
3. finančný plán zabezpečenia financovania aktivít,
4. organizačné zabezpečenia realizácie PHSR obce.

Súhrnnou analýzou i strategickou časťou sa prelínajú globálne i špecifické ciele , ktoré sú rozpracované do konkrétnych opatrení.

Prvá analytická časť dokumentu obsahuje popis obce s jej základnými geografickými údajmi a hlavnými socio-ekonomickými charakteristikami, ktoré charakterizujú sociálny a ekonomický rozvoj obce. Súčasťou je súhrnná analýza rozvojového potenciálu obce, ktorá v rámci globálnych a špecifických cieľov, ako aj silných a slabých stránok, príležitostí a ohrození dáva súhrnný pohľad na reálnu situáciu obce a jej rozvojové možnosti.

Druhá hlavná časť dokumentu je orientovaná na formulovanie strategického rozvoja. Globálne ciele sú rozpracované do špecifických cieľov, ktoré majú stabilizačný prípadne rozvojový charakter. Stabilizačné ciele a súvisiace opatrenia sú zamerané na riešenie súčasného stavu v jednotlivých oblastiach tak, aby nedošlo k ďalšiemu prehľbovaniu jestvujúcich problémov. Opatrenia viažuce sa na rozvojové ciele sú zamerané na aktivizáciu potenciálu obce a na podporu jej dlhodobého rozvoja až do roku 2015.

Finančné zabezpečenie hovorí o zdrojoch financovania, ktoré sú vnútorné /štátne a súkromné / a zdroje EÚ.

Súčasťou procesu je aj podrobný opis organizačného zabezpečenia riadenia podpory, o ktorom sa viac dozvieme v štvrtej časti tohto dokumentu. Organizačné zabezpečenie predstavuje priradenie zodpovedností a pravidiel spolupráce medzi jednotlivými orgánmi.

VÍZIA OBCE

Obec s možnosťou pokojného bývania v príjemnom prostredí s dobudovanou infraštruktúrou, rozvinutým podnikateľským prostredím využívajúc tradície poľnohospodárstva, s obnovenými objektmi kultúrneho vyžitia, obec podporujúca rozvoj cestovného ruchu



1. Ekonomické a sociálne východiská

1.1 Socio-ekonomická analýza

Prvé písomné zmienky o obci pochádzajú z prvej polovice 14. storočia a spomína sa v roku 1401 od stredoveku patrila Bánóvcov ako súčasť panstva Chmeľovec.

/Jedna z legiend hovorí, že obec dostala názov po krstnom mene Lucka, netere zemana Germana, ktorý jej daroval toto územie/.

Obec má vlastný erb v tejto podobe v modrom štíte na zelenej preliačenej pažiti skřížené nástroje strieborný zlato okovaný cep a zlatá kosa na striebornom kosisku, to všetko prekryté zlatým snopom s zľava zaseknutým zlatým kosákom na striebornej rukoväti.



1.1.1 Prírodné danosti

Názov obce:	Lúčka	
Kód ZUJ ¹ :	519537	
Kraj:	Prešov	
Okres:	Svidník	
Rozloha ZUJ v ha:	katastrálna výmera	356
	poľnohospodárska pôda	313
	orná pôda	238
	záhrady	9
	lúky a pasienky	66
	vodné plochy	16
	zastavané plochy	25
	ostatné plochy	2



¹ ZUJ – základná územná jednotka. Obec je základná územná jednotka Slovenskej republiky. Základnou územnou jednotkou sa rozumie taká priestorová jednotka, ktorá sa z hľadiska výkonu štátnej správy ďalej nečlení. Územný obvod každej územnej jednotky môže tvoriť buď súhrn niekoľkých územno –technických jednotiek alebo môže byť totožný s jednou územno- technickou jednotkou. /Vyhláška federálneho štatistického úradu a Federálneho ministerstva pre technický a investičný rozvoj č.120/1979Zb. o priestorovej identifikácii informácií,§5/

Obec Lúčka sa nachádza v okrese Svidník. Rozprestiera sa na úpätí Nízkyh Beskýd, v dolnej časti údolia Tople na sútoku riek Topoľa, Čurlík a Čepcovského potoka. Rovinatý až mierne zvlnený povrch chotára tvoria štvrtohorné náplavy štrkov a pieskov a vrstvy treťohorného flyšu.

Sídlo sa nachádza na dôležitom cestnom ťahu medzi Prešovom a Giraltovcami /smer hraničný prechod s Poľskom/ v nadmorskej výške 200m.

Obec má vidiecky charakter. Katastrálne územie obce predstavuje poľnohospodársku krajinu nezalesnenú s prevažným využitím ornej pôdy a pasienkov. Prevažná časť ornej pôdy vo východnej časti katastrálneho územia je odvodnená. Pasienky sa nachádzajú v severnej časti katastrálneho územia.

Prírodné podmienky pre rozvoj poľnohospodárskej výroby sú vo vysokej miere závislé od klimatických podmienok, ktoré sa dajú charakterizovať ako mierne chladné. Priemerná ročná teplota je 8 °C a priemerný ročný úhrn zrážok je 600-700 mm.

Prevládajúcim druhom pôdy v katastrálnom území obce sú pôdy hlinito-piesočnaté v ktorých sa darí najmä koreňovej zelenine, kapuste a ovocným stromom hlavne jabloniam a hruškám.

V dávnejšej minulosti bola obec známa skôr poľnohospodárskou ako remeselníckou tradíciou.

V sídle sa nachádza rímskokatolícky kostol, výstavba ktorého bola dokončená v roku 1993.



1.1.2 Obyvateľstvo

Počas prvého sčítania ľudu /1787/ bolo v obci 16 domov a 114 obyvateľov, podľa súpisu z roku 1828 20 domov a 175 obyvateľov, roku 1910 mala obec 162 obyvateľov.

Pre populačný vývoj na Slovensku je charakteristický dlhodobý pokles sobášnosti, pôrodnosti a plodnosti. Tento trend v návaznosti na neuspokojivý vývoj úmrtnosti mal za následok postupné znižovanie prirodzeného prírastku až do takej miery, že v rokoch 2001 – 2003 došlo na Slovensku k úbytku obyvateľov z prirodzeného pohybu, keď počet živonarodených detí bol nižší ako počet zomretých osôb.

Na základe štatistiky demografického vývoja /2004/ môžeme konštatovať mierny nárast počtu obyvateľov SR. Pozitívny index rastu obyvateľstva rokov 2003/2004 dosiahli Prešovský, Košický a Žilinský kraj.

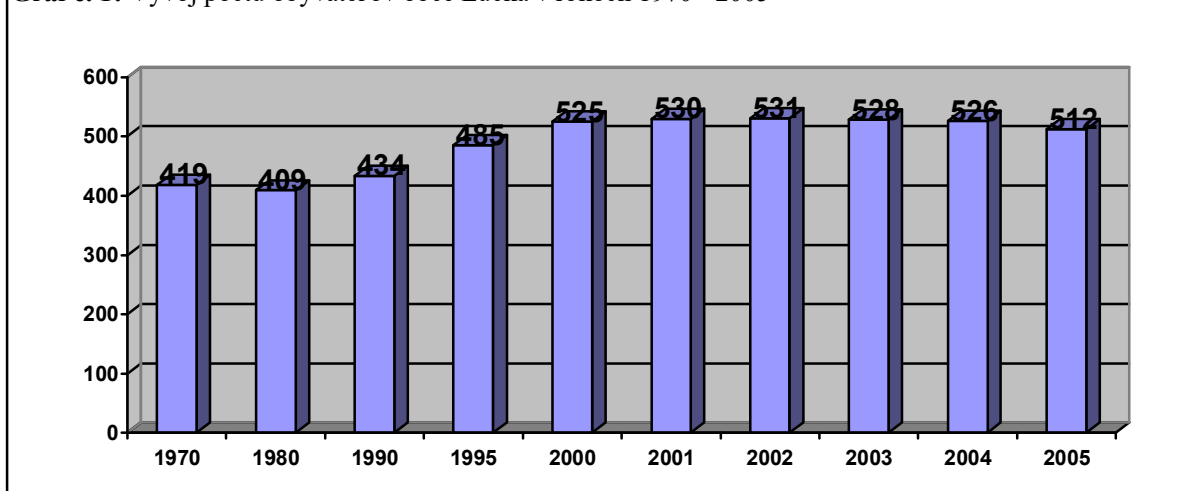
Na základe tabuľky č.1 vidíme že v obci počet obyvateľov od roku 2002 klesá. Prirodzené úbytky obyvateľstva sú predovšetkým dôsledkom razantného poklesu pôrodnosti, ktorá súvisí s celkovými zmenami v podmienkach života /zvýšené životné náklady, vysoká miera nezamestnanosti a dostupnosť bývania/. Dochádza k zvyšovaniu priemerného veku a následne aj zvyšovaniu indexu starnutia.

Tabuľka č.1: Vývoj počtu obyvateľov

Rok	1970	1980	1990	1995	2000	2001	2002	2003	2004	2005
Počet obyvateľov	419	409	434	485	525	530	531	528	526	512

Zdroj: Štatistický úrad

Graf č. 1: Vývoj počtu obyvateľov obce Lúčka v rokoch 1970 - 2005



Zdroj: Štatistický úrad

Z pohľadu reprodukcie obyvateľov je najvýznamnejšia skutočnosť, že v roku 2004 sa potvrdil trend zvyšovania pôrodnosti a plodnosti z roku 2003, keď medziročne počet živonarodených detí bol vyšší o viac ako 2 tisíc. K zmene populačného trendu došlo aj vo vývoji prirodzeného prírastku, keď po trojročnom úbytku obyvateľov z prirodzeného pohybu v rokoch 2001 až 2003 zaznamenalo Slovensko v roku 2004 opäť prirodzený prírastok obyvateľov.

Z hľadiska vekovej štruktúry pokračuje v SR proces starnutia obyvateľov, keď sa znížil podiel detskej zložky /0 – 14 ročných/ a zvýšil podiel obyvateľov v poproduktívnom veku, resp. vo veku 65 ročných a starších.

Podiel detí vo veku 0-14 rokov sa podľa prognózy v roku 2025 zníži zo súčasných 17,1% na 13% a počet ľudí starších ako 65 rokov zníži zo súčasných 11,6% na 20%. Do roku 2006 sa predpokladá mierny nárast produktívnej zložky obyvateľstva, avšak od roku 2007 táto zložka obyvateľstva bude klesať.

Na základe štatistických údajov /tabuľka č.2/ a ich porovnaním môžeme konštatovať, že obec v sledovaných ukazovateľoch v súčasnom období dosahuje lepšie ukazovatele ako je priemer v SR.

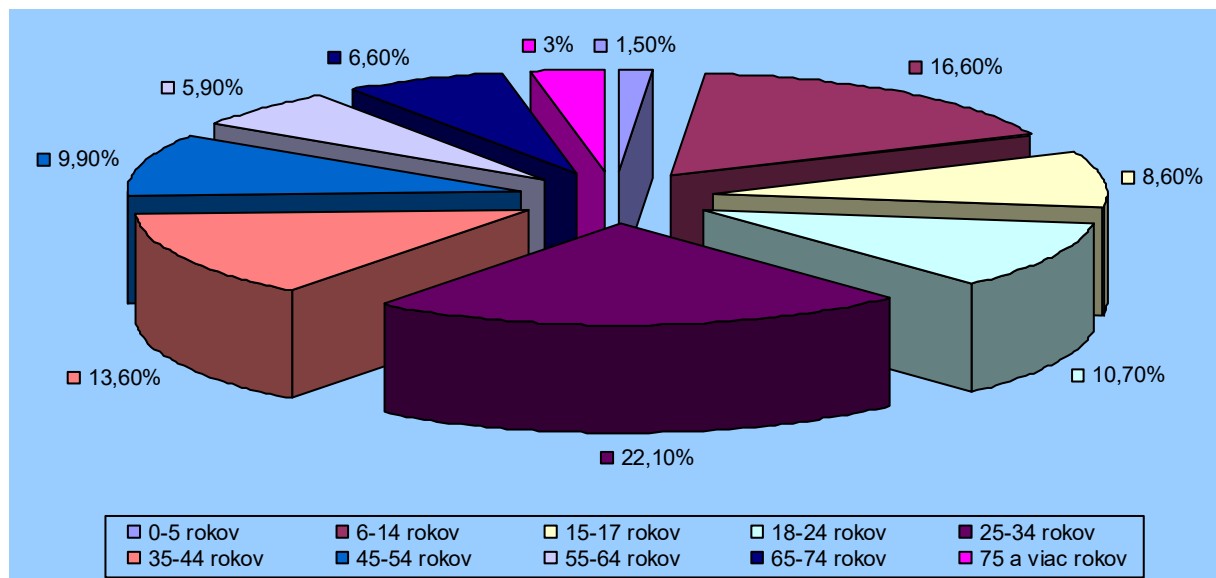
Môžeme preto konštatovať, že obec má vhodné demografické predpoklady pre ďalší potencionálny rast nakoľko podiel detí vo veku 0-14 rokov / 18,1%/ je vyšší ako je priemer v SR a pomer ľudí starších ako 65 rokov /9,6 %/ je nižší ako priemer v SR.

Tabuľka č. 2: Štruktúra obyvateľstva podľa veku

Vek	Percentuálny podiel
0 do 5 rokov	1,5%
6 do 14 rokov	16,6%
15 do 17 rokov	8,6%
18 do 24 rokov	10,7%
25 do 34 rokov	22,1%
35 do 44 rokov	13,6%
45 do 54 rokov	9,9%
55 do 64 rokov	5,9%
65 do 74 rokov	6,6%
75+	3 %

Zdroj: Štatistický úrad

Graf č.2: Štruktúra obyvateľstva podľa veku



Zdroj: Štatistický úrad

Tabuľka č. 3: Štruktúra obyvateľstva podľa vierovyznania

Vierovyznanie	Počet obyvateľov
Rímskokatolícka cirkev	483
Gréckokatolícka cirkev	13
Evanjelická cirkev augsburského vyznania	28

Zdroj: Štatistický úrad

V obci žijú obyvatelia troch vierovyznaní najväčšie zastúpenie majú obyvatelia rímskokatolíckeho vierovyznania, ktorí tvoria 92,18% obyvateľov obce, gréckokatolíckeho vyznania je 2,48% obyvateľov a evanjelická cirkev augsburského vyznania je zastúpená 5,34% obyvateľov obce.

Tabuľka č. 4: Dôchodková situácia obyvateľstva

Obyvatelia v produktívnom veku	61%
Dôchodcovia	11%

Zdroj: Štatistický úrad

Priemerný vek žijúcich obyvateľov v SR dosiahol v roku 2004 u mužov 35,5 a u žien 38,7 rokov. Priemerný vek obyvateľov v obci je 30,2 rokov čo môžeme považovať za kvalitatívne vyhovujúci ukazovateľ. Na základe uvedených štatistických údajov sa môžeme dovoliť konštatovať kladný vývoj demografických ukazovateľov a tým aj progresívny nárast populácie v obci.

Tabuľka č. 5: Štruktúra obyvateľstva podľa pohlavia

Počet mužov	253
Počet žien	255

Zdroj: Štatistický úrad

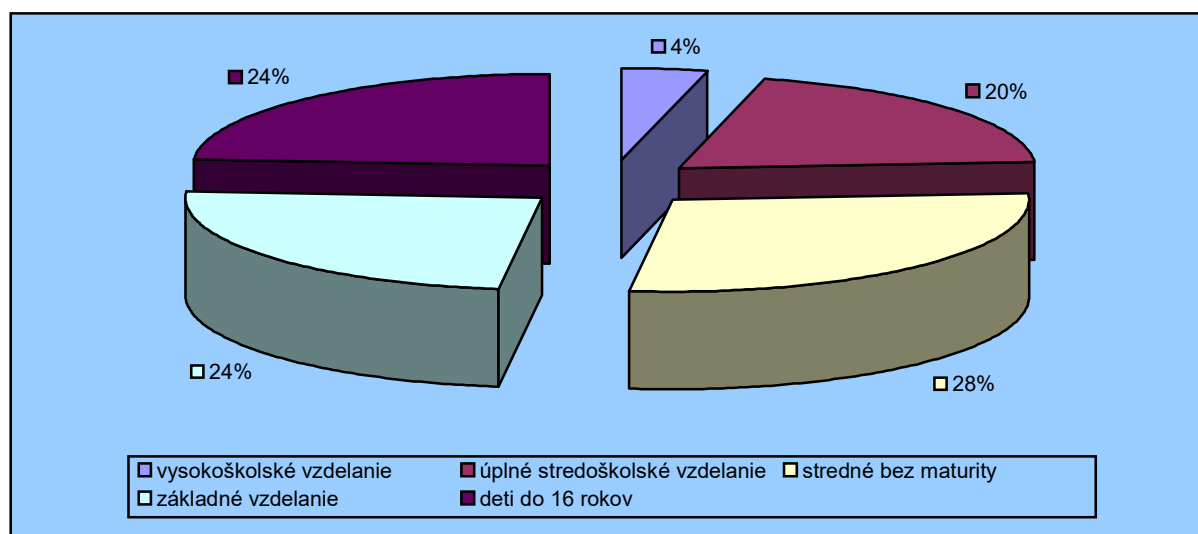
Pomer pohlavia je 49,80% ku 50,20% v prospech ženského pohlavia čo kopíruje nielen celoštátny, ale aj celosvetový pomer pohlavia.

Tabuľka č. 6: Štruktúra obyvateľstva podľa vzdelania

Dosiahnuté vzdelania	Percentuálny podiel
Vysokoškolské vzdelanie:	4 %
Úplné stredoškolské vzdelanie:	20 %
Stredné bez maturity:	28 %
Základné vzdelanie:	24 %
Deti do 16 rokov	24 %

Zdroj: Štatistický úrad

Graf č.3: Štruktúra obyvateľstva podľa vzdelania



zdroj: Štatistický úrad

Vzdelanostná úroveň kraja nie je vysoká, zaostáva za celoslovenskými ukazovateľmi. Podiel obyvateľov s vysokoškolským vzdelaním v Prešovskom kraji je 6,08 %. Z tabuľky č.6 vyplýva, že v tomto ukazovateli obec zaostáva tak za úrovňou Slovenska ako aj za úrovňou kraja.

Ukazuje sa nutnosť zmeniť dôraz v školskej vzdelávacej sústave na aspekty vzdelávania, ktorými sú možnosti uplatnenia sa absolventov na trhu práce/jazykové vzdelávanie, komunikácia, výchova k celoživotnému vzdelávaniu a pod./. Mimo školskú sústavu by malo prebiehať firemné vzdelávanie pracovníkov v malých a stredných podnikoch.

1.1.3 Ekonomická situácia obce

Napriek pokračujúcemu znižovaniu zostáva miera nezamestnanosti ešte stále veľmi vysoká a zamestnanosť príliš nízka. Nerovnováha na trhu práce je ovplyvnená predovšetkým štrukturálnymi zmenami, ktoré sa prejavovali predovšetkým redukciami prezamestnanosti v priemysle a doposiaľ sa prejavujú nedostatočnou schopnosťou ekonomiky vytvárať nové pracovné miesta, ktoré by dostatočne nahradili zaniknuté pracovné miesta.

Stále pretrvávajú podstatné regionálne rozdiely, keď sa v jednej časti krajiny sústreďuje vzdelaná a motivovaná pracovná sila priťahovaná kvalitnými miestami a vysokou pridanou hodnotou a na druhej strane existuje veľká časť krajiny vyznačujúca sa veľmi nízkou tvorbou nových pracovných miest a súčasne slabou a nevyhovujúcou štruktúrou pracovných síl.

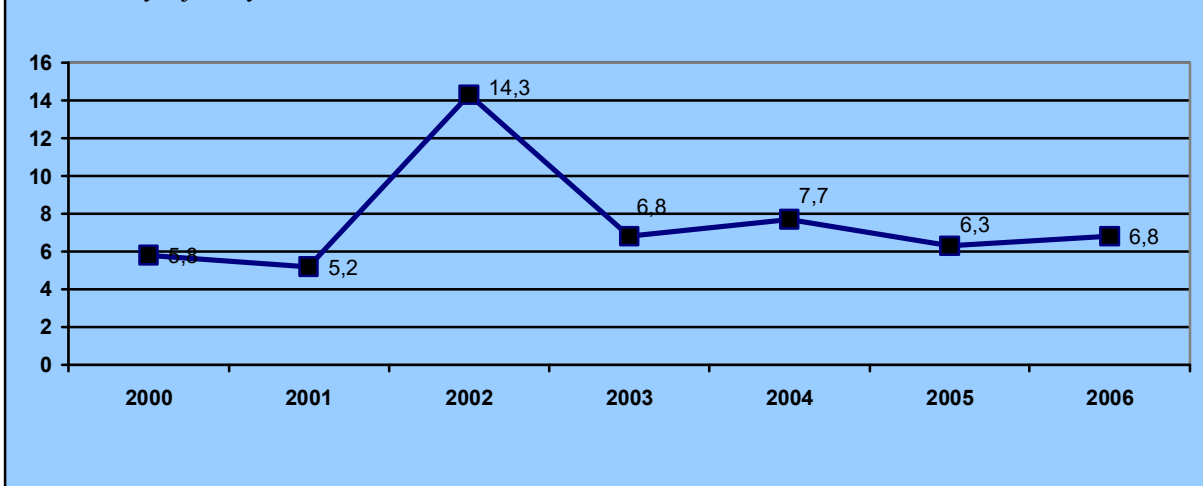
Najohrozenejšími skupinami na trhu práce z pohľadu zamestnanosti sú mladí ľudia, občania so zdravotným postihnutím, osoby s nízkou kvalifikáciou, starší pracovníci / najmä ženy/.

Tabuľka č. 7: Nezamestnanosť v obci

Rok	2000	2001	2002	2003	2004	2005	2006
Nezamestnanosť v %	5,8	5,2	14,3	6,8	7,7	6,3	6,8

Zdroj: Štatistický úrad

Graf č. 4: Vývoj miery nezamestnanosti v obci Lúčka v rokoch 2000 - 2006



Nezamestnanosť je počítaná z celkového počtu obyvateľov prihlásených v danom roku na trvalý pobyt v obci Lúčka.

Vzhľadom na vysoký počet nezamestnaných osôb bude potrebné naďalej modernizovať aktívne opatrenia na trhu práce a prispôbovať ich existujúcim potrebám trhu práce.

Aktívne opatrenia na trhu práce by mali byť zároveň dostatočne flexibilné, aby zohľadňovali a reagovali na potreby jednotlivých občanov, medzi ktorými pretrvávajú výrazne disparity.

Prehľad podnikateľov v obci a predmet ich činnosti:

GIRA FRUCT	spracovanie a konzervovanie ovocia a zeleniny
ELMAS	obchodná činnosť – predajňa rozličného tovaru
GAL PAL	obchodná činnosť – predajňa rozličného tovaru
RADAL	obchodná činnosť – pohostinstvo
AGRO PANK SHR	obchodná činnosť- veľkoobchod
KERGO J.P. spol. r.o.	zber druhotných surovín

Podnikatelia v obci vytvárajú päť stálych pracovných miest a to v sfére služieb a obchodu.

Prevádzka, ktorej činnosťou je príprava ovocia a zeleniny pred konzervovaním sezónne vytvorí až 50 pracovných miest.

V katastrálnom území obce sa nachádza hospodársky dvor patriaci Poľnohospodárskemu družstvu so sídlom v Brezove. Obec neregistruje žiadneho súkromne hospodáriaceho roľníka.

V súčasnej dobe obec nemá vo vlastníctve objekt, ktorý by bol vhodný na podnikateľské účely a nemá ani vytvorené ubytovacie kapacity.

V katastri obce sa nachádzajú sklady obilnín, ktoré má v prenájme firma Agroslužby VK Giraltovece.

1.1.4 Občianska vybavenosť

1.1.4.1 Technická infraštruktúra

Obec Lúčka je napojená na cestnú sieť prostredníctvom cesty 1. triedy 1/73 v smere Prešov - Giraltovce – Svidník.

Cestnú dopravnú sieť obce tvoria :

- cesta 1. triedy
- cesta 3. triedy
- miestne komunikácie /spojovacie a obslužné/

Základnú cestnú kostru sídla tvorí cesta 3. triedy, na ktorú sú napojené ostatné spojovacie a obslužné komunikácie.

Chodníky v sídle sú vybudované len po okraji cesty I. triedy 1/73, cesty 3. triedy a miestne komunikácie sú bez chodníkov.



Severným okrajom intravilánu obce prechádza primárne 22kV vedenie z ktorého je pripojená obec jedným privádzačom na TR stanicu, ktorá je umiestnená pri budove obecného úradu. Ďalšia trafostanica TR-2 je umiestnená pri ceste I. triedy 1/73 a je napojená z vedenia vedeného južnou časťou katastrálneho územia obce od obce Kukova a do prevádzky bola uvedená v roku 1998.

Cez katastrálne územie obce prechádza aj vedenie 2x400 kW, ktoré smeruje z Obišoviec okres Košice vidiek smer na Poľsko. Toto vedenie bolo do prevádzky spustené v roku 2000.



Telefónne spojenie v obci je napojené nadzemným vzdušným vedením na uzlovú telefónnu ústredňu RO Bardejov. Cez katastrálne územie obce vedie aj medzinárodný optický kábel.

Internet v obci je dostupný cez sieť pevnej linky T-Comu (DSL), ako aj cez mobilnú sieť T-Mobile.

Obec je pokrytá signálom v sieti mobilných operátorov a to T-Mobile ako aj Orange no kvalita signálu je na rôznych miestach obce rôznej kvality hlavne u mobilného operátora Orange (signálom nie je pokryté celé územie obce).

Viac ako 95% obytných domov je napojených na rozvod zemného plynu, ktoré bolo spustene do prevádzky v roku 1998.

V obci je ukončených 95% rozvodov pitnej vody a tlakovej kanalizácie, ktorá v tomto období ešte nie je v prevádzke. Nad obcou sa nachádzajú štyri pramene pitnej vody, ktorých výdatnosť po spustení prevádzky rozvodu pitnej vody bude postačujúca pre potreby obyvateľov obce. V súčasnom období sú domácnosti napojené na vodu z vlastných studní.

Odpadová voda a kaly sú riešene individuálne formou odtoku do odpadových žump. V obci je zabezpečený vývoz tuhého komunálneho odpadu a drobného stavebného odpadu.

1.1.4.2 Sociálna, kultúrna a zdravotná infraštruktúra

V obci sú momentálne dve prevádzky poskytujúce predaj potravín a drogistického tovaru ako aj pohostinstvo.

V budove Obecného úradu sa nachádza kultúrne spoločenská miestnosť, ktorá má kapacitu 150 miest. Miestnosť je využívaná na rôzne kultúrne spoločenské podujatia a akcie, ktoré organizuje obec alebo občania a dobrovoľné spoločenstva v obci.

V obecnej knižnici, priestory ktorej sú súčasťou obecného úradu, sa v súčasnosti nachádza 1500 knižných jednotiek a počet knižných jednotiek sa pravidelne rozširuje o nové knižné tituly. Obec na základe dohody o poskytovaní knižných služieb v spolupráci s Podduklianskou knižnicou vo Svidníku zabezpečuje činnosť pojazdnej knižnice 1x týždenne tzv. Bibliobusom, kde okrem kníh je možné si zapožičať aj rôzne časopisy a hudobné nosiče.

Kultúrny život obyvateľov obce každoročne obohatia aj akcie organizované či už obecným úradom alebo školou a to v mesiaci máj obec organizuje Deň matiek, v mesiaci august sú to kermešovské oslavy /na počesť patrónky obce/, v októbri si občania pripomínajú mesiac úcty k starším, kde hlavne žiaci materskej a základnej školy pripraví programové pásmo pre svojich rodičov a starých rodičov. Mesiac december je venovaný deťom, ktoré sa tešia na tradičný Mikulášsky program.



V obci sa nenachádza žiadne zdravotné stredisko ani pohotovostná služba všetky zdravotnícke úkony sa vykonávajú na poliklinike v Giraltovciach, ktoré sú od obce vzdialené cca 5km. V Giraltovciach sa nachádza aj stredisko rýchlej záchrannej služby.

1.1.4.3 Bývanie

V obci sa nachádza 115 rodinných domov.

Tabuľka č. 8: Rodinné domy

Kategória rodinného domu ²	Percentuálny podiel
1. kategória	61 %
2. kategória	20 %
3. kategória	7 %
4. kategória a nezistené	12 %

Zdroj: Štatistický úrad (2001)

1.1.5 Vzdelávanie a kultúra

Obec prevádzkuje materskú škôlku, ktorá má kapacitu 25 miest. V súčasnom období toto zariadenie navštevuje 16 detí, v budove sa nachádza aj základná škola kde, sa učia

² kategórie domov podľa Štatistického úradu

žiaci 1.-4. ročníka a to v 2 triedach. Kapacita školy je 40 žiakov, v tomto školskom roku ju navštevuje 26 detí vo veku od 6 do 10 rokov. Budova školy prešla rozsiahlou rekonštrukciou, kde v prvej etape bola zrekonštruovaná strecha a vymenené okna. V ďalšej etape sa plánuje vykonať zateplenie budovy, úprava školského areálu a výstavba novej telocvične pre školské aj mimoškolské aktivity obce.



O ďalších aktivitách obce svedčí aj činnosť dobrovoľného hasičského zboru, ktorý svoju organizovanú činnosť zahájil v roku 1952. K dnešnému dňu má 75 aktívnych členov a pravidelne sa zúčastňuje okresných a krajských súťaží dobrovoľných hasičských zborov v kategóriách plameň, dorastenky a dorastenci, muži a muži nad 35 rokov. Miestny hasiči na týchto súťažiach dlhodobo dosahujú vynikajúce výsledky o čom svedčí rad ocenení.

Hasičský zbor každoročne organizuje hasičský ples a v spolupráci s miestnou školou aj deň hasičov.

Hasičský zbor vlastní hasičský prívos PPS-12.



Telovýchovná jednota v obci má futbalový, stolnotenisový a turistický oddiel. Činnosť telovýchovnej jednoty bola obnovená 1975 / zanikla v 1948-zlučením s TJ Kračunovce /

Športový areál v obci slúži futbalovému oddielu Topľan, ktorý pravidelne hráva okresnú súťaž. Okrem mužstva seniorov má futbalový oddiel aj družstvo žiakov a dorastencov.

Obec v spolupráci s telovýchovnou jednotou pravidelne organizuje futbalový turnaj troch generácií, na ktorom sa zúčastňujú aj futbalové družstvá partnerských obcí.

Stolnotenisový oddiel má svoje sídlo v kultúrnej sále obecného úradu no už 5 rokov nehráva žiadnu organizovanú súťaž. Každoročne však organizuje Novoročný stolnotenisový turnaj.

Turistický oddiel združuje ľudí z obce a organizuje pochody a túry do blízkeho aj vzdialenejšieho okolia. Turisti organizujú každoročne deň boja proti drogám.

V športovom areáli obce sa nachádza aj viacúčelové ihrisko, na ktorom je možnosť zahrať si tenis, basketbal, volejbal a bedminton.



1.1.6 Životné prostredie

V obci nemá sídlo žiadna priemyselná prevádzka, činnosť ktorej by mala podstatný vplyv na kvalitu ovzdušia v obci.

Znečisťovanie ovzdušia vzniká len zadymovaním obytnej zóny spaľovaním dreva a uhlia, ktoré sa používa na vykurovanie rodinných domov aj to len sporadicky nakoľko viac ako 95%

obytných domov je napojených na rozvod zemného plynu, ktoré bolo spustene do prevádzky v roku 1998.

Vývoz tuhého komunálneho odpadu:

Komunálny odpad :	1 x za 3 týždne
Plasty:	1 x za 2 mesiace
Sklo:	1 x štvrťročne
Elektrické a elektronické zariadenia, akumulátory a pneumatiky:	2 x ročne

Skládka tuhého komunálneho odpadu sa nachádza v katastri obce Petrovce. Vývoz odpadu mimo pravidelných intervalov je možný aj na základe požiadavky pôvodcu odpadu.

V rámci ochrany životného prostredia sa obec zapojila do akcie a z príležitosti Dňa zeme pripravila besedu na tému : S láskou k živej planéte Zem - výkyvy počasia a katastrofy sú vo svete na dennom poriadku.

V rámci akcie ENCY 95 vysadili občania obce 22.4.1995 lipku a počas akcie CIO nádej pre človeka v 21. storočí dňa 15.5.2000 vysadila Dub 21.storočia

V obci je registrované lesné aj pozemkové spoločenstvo. Lesné spoločenstvo má 28 členov a hospodári na výmere 17 ha. Jeho hlavná činnosť v súčasnom období spočíva v čistení , prerezávke a výsadbe lesa.

Poľovníci z obce a okolia sú organizovaní v poľovníckom združení Vichter Kukova so sídlom v Železníku revír Čepcov, ktorý hospodári na výmere 51 ha. Jedná sa výlučne o poľný revír.

1.2 Analýza realizovaných opatrení

V obci Lúčka sa od roku 1991 realizovalo 12 väčších investičných akcií na ktoré boli použité finančné prostriedky z vlastných aj cudzích zdrojov.

Z cudzích zdrojov to boli finančné prostriedky zo štátneho rozpočtu, rozpočtov jednotlivých ministerstiev, nadačných fondov, rozpočtových kapitol úradu vlády a ESF-SR.

Z vlastných zdrojov bolo za obdobie rokov 1991-2006 preinvestovaných 3 716 929 Sk. Celkové rozpočtové náklady na realizáciu jednotlivých aktivít predstavujú 59 459 000 Sk. Výška doteraz preinvestovaných finančných prostriedkov činí 29 746 000 Sk.

Obec sa na celkových finančných nákladoch podieľa 6,25%.

Hodnota už ukončených realizovaných projektov je 11 678 929 Sk. Celková hodnota realizovaných aktivít sa v danom období nedá vyčíslit' nakoľko niektoré projekty sú v súčasnosti v štádiu výstavby a ich ukončenie je plánované na roky 2007 a 2008.

Tabuľka č.9: Realizované aktivity

N á z o v s t a v b y		Rozpočítované náklady	Výška poskytnutej dotácie/ Subjekt poskytujúci dotáciu	Vlastné finančné prostriedky	Cena stavby po ukončení /rok ukončenia
Rozšírenie NN siete + VN + TR2		2.850.000,-	2.700.000,- /Slovenské elektrárne	56.000,-	2.756.000,- /1997
Plynofikácia obce		5.250.000,-	5.000.000,- /SPP, a.s.	249.000,-	5.249.000,- /1998
Plynofikácia OcÚ		153.000,-	140.000,- /MF SR	28,-	140.028,- /1999
Rekonštrukcia miestneho rozhlasu		185.000,-	80.000,- /MF SR	69.965,-	149.965,- /2000
Pomník – hrob neznámeho vojaka		28.000,-	20.000,- /Úrad vlády SR	5.000,-	25.000,- /2001
Rekonštrukcia časti strechy OcÚ		193.000,-	0,-	105.000,-	105.000,- /2002
Rekonštrukcia verejného osvetlenia		465.000,-	365.000,- /MF SR	3.381,-	368.381,- /2004
Základná škola	plynofikácia školy	500.000,-	500.000,- /MŠ SR	0,-	500.000,- /2001
	rekonštrukcia strechy	1.500.000,-	1.446.000,- /MF SR (MŠ SR)	49.000,-	1.495.000,- /2004
	rekonštrukcia vodárne	65.000,-	65.000,- /MF SR (MŠ SR)	0,-	65.000,- /2005
	rekonštrukcia – výmena okien plat.	500.000,-	200.000,- /MŠ SR	265.555,-	465.555,- /2006
Viacúčelové ihrisko – kurty		360.000,-	100.000,- /MŠ SR 130.000,- /ESF - SR	130.000,-	360.000,- /2006
Dom Nádeje		3.928.000,-	1.000.000,- /MF SR (US Košice)	952.000,-	vo výstavbe
VODOVOD Lúčka		26.139.000,-	500.000,- /ŠVF SR (MP SR) 2.000.000,- /ŠVF SR (MP SR) 1.500.000,- /ŠVF SR (MP SR) 1.000.000,- /MP SR 500.000,- /MŽP SR 3.000.000,- /MF SR (US Košice)	390.000,- 107.000,- 100.000,- 100.000,- 100.000,- 0,- 0,-	zahájenie stavby 1992 1999 2000 2001 2002 2002 2005
KANALIZÁCIA Lúčka		17.343.000,-	1.000.000,- /ŠF ŽP SR 3.000.000,- /MŽP SR 1.000.000,- /MP SR 2.500.000,- /Environmentálny. fond ŽP	505.000,- 100.000,- 305.000,- 0,- 125.000,-	zahájenie stavby 1992 2001 2003 2003 2005

Zdroj: Obec Lúčka

1.3 SWOT analýza

1.3.1 SWOT analýza rozvojového potenciálu, ľudských zdrojov a ekonomickej situácie

Silné stránky	Slabé stránky
<ul style="list-style-type: none">⇒ dobrá poloha obce⇒ dobré prírodné dispozície pre návštevnosť obce⇒ voľné stavebné pozemky⇒ vhodné podmienky na podnikanie v poľnohospodárstve⇒ dostatok voľných pracovných síl⇒ dobrá dopravná dostupnosť⇒ prírodný a kultúrno-historický potenciál⇒ tradícia organizovania kultúrnych akcií	<ul style="list-style-type: none">⇒ chýbajúca technická infraštruktúra⇒ v niektorých miestach obce nekvalitný povrch ciest 3 triedy a obecných komunikácií.⇒ malé skúsenosti obyvateľov obce v podnikateľských aktivitách⇒ chýbajúce turistické chodníky a cykloturistické trasy⇒ nedostatok financií na realizáciu zamýšľaných aktivít obce⇒ nízka propagácia regiónu⇒ nízka internetizácia obce
Príležitosti	Ohrozenia
<ul style="list-style-type: none">⇒ podpora nových podnikateľských aktivít⇒ propagácia zaujímavých akcií v obci⇒ prenájom obecných priestorov na podnikateľské účely⇒ možnosť čerpania zo štrukturálnych fondov⇒ možnosti spolupráce s okolitými obcami v rámci regiónu⇒ dostatok kvalifikovanej pracovnej sily	<ul style="list-style-type: none">⇒ chátranie obecného majetku⇒ nedostatok pracovných príležitostí v obci a regióne⇒ útlm poľnohospodárstva⇒ zhoršujúca sa ekonomická situácia v regióne⇒ obmedzený rozpočet obce na podporu podnikateľských aktivít⇒ zhoršovanie stavu v oblasti životného prostredia tvorbou divokých skládok⇒ rast konkurencie iných miest a obcí v regióne

1.3.2 SWOT analýza vzdelávania a kultúry

Silné stránky	Slabé stránky
<ul style="list-style-type: none">⇒ v obci je multifunkčný objekt/budova obecného úradu/⇒ základná škola a materská škola⇒ knižnica⇒ futbalový štadión⇒ vhodné pozemky na IBV⇒ kvalifikované ľudské zdroje	<ul style="list-style-type: none">⇒ nutná rekonštrukcia základnej školy⇒ nízka vzdelanostná úroveň⇒ nedostatočné celoživotné vzdelávanie
Príležitosti	Ohrozenia
<ul style="list-style-type: none">⇒ existujúca podpora z EÚ⇒ existujúci multifunkčný objekt⇒ cirkevné tradície	<ul style="list-style-type: none">⇒ nedostatok finančných prostriedkov⇒ konkurencia iných obcí

1.3.3 SWOT analýza občianskej vybavenosti

Silné stránky	Slabé stránky
<ul style="list-style-type: none">⇒ výhodná geografická poloha obce⇒ takmer dobudovaný rozvod pitnej vody⇒ plynofikácia obce⇒ cesta I. triedy⇒ dostatočná celková kapacita vodných zdrojov⇒ podmienky vhodné pre rozvoj cyklistickej dopravy a pešej turistiky	<ul style="list-style-type: none">⇒ nedobudovaná rozvodná sieť pitnej vody⇒ slabá bezpečnosť pre chodcov pri ceste 3. triedy⇒ protipovodňová ochrana nie je riešená na dostatočnej úrovni⇒ niektoré lokality obce nie sú pokryté GSM signálom⇒ neexistujúce zariadenia sociálnej starostlivosti pre starých ľudí⇒ absencia zdravotného zariadenia
Príležitosti	Ohrozenia
<ul style="list-style-type: none">⇒ možnosť využitia podpory EÚ⇒ vytváranie partnerstiev⇒ dostavba čistiarní odpadových vôd a kanalizácií v obci	<ul style="list-style-type: none">⇒ nedostatok finančných prostriedkov obce, zo štátneho rozpočtu a štátnych fondov⇒ meniaci sa legislatíva vo vzťahu k čerpaniu z fondov EÚ⇒ absencia partnerstiev v regióne nedostatočné protipovodňové zabezpečenie⇒ nárast mobility, tranzitnej a regionálnej dopravy⇒ nevysporiadané vlastnícke vzťahy

1.3.4 SWOT analýza životného prostredia

Silné stránky	Slabé stránky
<ul style="list-style-type: none">⇒ existencia iba malých znečisťovateľov ŽP⇒ zachovala okolitá príroda⇒ čistota ovzdušia⇒ zachovala a hodnotná prírodná krajina⇒ vysoká ekostabilizačná hodnota⇒ vysoký potenciál zdrojov kvalitných pitných vôd⇒ dostatok kvalitných informačných zdrojov o životnom prostredí	<ul style="list-style-type: none">⇒ nepostačujúca technická infraštruktúra v obci⇒ nedostatočné povedomie verejnosti a nezáujem o ekologické problémy⇒ nedostatočná a nekomplexná propagácia a informovanosť o ochrane prírody a krajiny
Príležitosti	Ohrozenia
<ul style="list-style-type: none">⇒ napojenie na fondy EÚ⇒ spolupráca so susednými obcami⇒ možnosť spolupráce s urbáriátom, pozemkovým a poľovníckym združením⇒ prírodný potenciál⇒ vytváranie partnerstiev samosprávy a vzdelávacích inštitúcií,	<ul style="list-style-type: none">⇒ vývoj klimatických zmien⇒ hrozba erózie pôdy⇒ nízka vymožitelnosť práva v oblasti životného prostredia⇒ nefungujúce partnerstva⇒ nedostatok finančných prostriedkov⇒ vytváranie čiernych skládok tuhého komunálneho odpadu

1.4 Kľúčové disparity a hlavné faktory rozvoja

Ekonomické východiska

Kľúčové disparity

1. Nízka miera zamestnanosti
2. Nízka úroveň tvorby pridanej hodnoty na pracovníka
3. Nízka miera informatizácie obce
4. Nedostatočná koncentrácia zdrojov a opatrení a chýbajúce nástroje podpory inovácií
5. Starnutie obyvateľstva a jeho migrácia do miest
6. Nízke príjmy domácnosti s nezaopatrenými deťmi
7. Nedostatočná vybavenosť fixným kapitálom

Hlavné faktory rozvoja

1. Stabilné atraktívne prostredie pre podnikateľské činnosti a hospodársky rast
2. Koncentrácia zdrojov a opatrení
3. Existujúci rastový potenciál a dobré východiská pre rozvoj konkurencieschopnosti
4. Nárast počtu obyvateľstva v produktívnom veku
5. Rast zamestnanosti indukovaný rozvojom a podporou podnikateľských činnosti
6. Ďalšie vylepšovanie fungovania trhu práce a zvyšovanie účinnosti aktívnej politiky zamestnanosti

Vzdelávanie a kultúra

Kľúčové disparity

1. Nedostatočný počet vzdelávajúcich sa po ukončení školskej dochádzky /inovačné kurzy, rekvalifikácie a pod./
2. Nedostatočná vzdelanostná úroveň rómskej národnostnej menšiny
3. Nízky podiel ľudí s vysokoškolským vzdelaním

Hlavné faktory rozvoja

1. Vylepšovanie vzdelanostnej štruktúry pracujúcich
2. Zručnosť a relatívne vysoká vzdelanostná úroveň lacnej pracovnej sily
3. Využívanie existujúcej siete vzdelávacieho systému
4. Existujúci kultúrny potenciál

Občianska vybavenosť

Kľúčové disparity

1. Nízka mobilita pracovnej sily

2. Nedostatočné pokrytie územia fyzickou infraštruktúrou / nová IBV/
3. Nedostatočná kvalita a technický stav už existujúcej infraštruktúry /cesty, rozvod vody a kanalizácia/

Hlavné faktory rozvoja

1. Nárast počtu domových prípojok na vodovodnú a kanalizačnú sieť
2. Zvýšenie hustoty a kvality dopravnej infraštruktúry
3. Hustota fyzického pokrytia územia infraštruktúrou
4. Ďalší rozvoj a zvýšenie kvality služieb
5. Rozvoj rastového potenciálu obce

Životné prostredie

Kľúčové disparity

1. Nedostatočná tvorba a využívanie prírodných zdrojov
2. Riziko záplav /nevyregulované vodné toky/

Hlavné faktory rozvoja

1. Environmentálna politika podporujúca znižovanie znečistenia životného prostredia
2. Regulácia a úprav vodných tokov

2 Rozvojová stratégia

V predchádzajúcich častiach programu hospodárskeho a sociálneho rozvoja obce sme sa zaoberali analýzou a SWOT analýzou, ktorá nám predkladá základný obraz o obci a je východiskom pre stanovenie vízie, to znamená stavu, v akom sa bude obec nachádzať z pohľadu dlhodobého plánovania.

Globálnym strategickým cieľom obce je zastaviť hospodárske a sociálne zaostávanie obce a čo najskôr nastúpiť na takú cestu hospodárskeho a sociálneho rozvoja, ktorá smeruje ku stálemu znižovaniu disparity medzi obcou a ostatnými obcami a Slovenskom ako celkom v ekonomickej oblasti, sociálnej dynamike, ekologickej rovnováhe a celkovej kvality života

Cieľom rozvojovej stratégie je vybudovať príťažlivú obec pre vlastných obyvateľov ako aj návštevníkov obce, zlepšiť súčasný stav životného prostredia v obci, zviditeľniť obec pre potenciálnych turistov a potenciálnych podnikateľov a tým aj posilniť miestnu ekonomiku. K naplneniu týchto predstáv je potrebné určiť jednotlivé ciele a priority, ktoré sú pre obec záväzné.

2.1 Ciele a priority

2.1.1. Ciele a priority obce v oblasti ekonomickej

Ciel': Zastaviť hospodárske a sociálne zaostávanie obce a nastúpiť cestu hospodárskeho a sociálneho rozvoja, ktorá smeruje ku stálemu znižovaniu disparity medzi obcou a ostatnými obcami v kraji a na Slovensku a to v ekonomickej výkonnosti, sociálnej dynamike. Zastaviť úbytok obyvateľstva v obci a zabezpečiť tu žijúcim obyvateľom vhodné podmienky na ochranu zdravia a sociálnych istôt.

Priorita 1: Individuálna bytová výstavba

Priorita 2: Podpora podnikateľského prostredia v obci

2.1.2. Ciele a priority obce v oblasti vzdelávania a kultúry

Ciel': Kvalitatívne orientovaná, obsahovo a organizačne flexibilná, vzdelávacia a výchovná sústava, zahrňujúca všetky druhy vzdelávania, ktoré vytvárajú predpoklad trvalo udržateľného rozvoja obce. Dosiahnutie kompatibility vzdelávania a vytvorenie systému riadenia kvality, výchovy a vzdelávania v nových podmienkach a zabezpečenie prístupu k vzdelaniu aj znevýhodneným skupinám. Zachovávať a zveľaďovať prírodné a kultúrne dedičstvo a atraktívny obraz regiónu.

Priorita 3: Zabezpečiť vhodné podmienky pre vzdelávanie v predškolskom a školskom zariadení, a rozvíjať mimoškolské aktivity občanov obce

Priorita 4: Zachovať cirkevné, ľudové a kultúrne tradície obce

2.1.3. Ciele a priority obce v oblasti občianskej vybavenosti

Ciel': Vytvoriť infraštruktúru obce, ktorá umožní jej zapojenie do regiónu a dosiahnutie moderných štandardov, ktoré pokryjú potreby obyvateľov, návštevníkov a podnikateľských subjektov v obci a zabezpečia trvalo udržateľný rozvoj obce.

Priorita 5: Zlepšiť dopravnú obsluhu v obci

Priorita 6: Zlepšiť dopravnú infraštruktúru pre peších v obci

Priorita 7: Rozvoj vodohospodárskej infraštruktúry

2.1.4. Ciele a priority v oblasti životného prostredia

Cieľ: Aktívna ochrana životného prostredia, zachovanie ekologickej rovnováhy krajiny ako neoddeliteľnej súčasti kvality života občanov obce.

Priorita 8: Regulácia vodných tokov

Priorita 9: Výsadba okrasných drevín a kríkov

Priorita 10: Environmentálna výchova

2.2 Opatrenia a aktivity

2.2.1. Opatrenia a aktivity v ekonomickej oblasti

Opatrenie 1.1. Zabezpečenie vhodných stavebných pozemkov na IBV pre 15-20 rodín

Aktivita: Zabezpečenie pozemkov vhodných na individuálnu bytovú výstavbu

Opatrenie 1.2. Vybudovanie technickej infraštruktúry a inžinierskych sietí

Aktivita: Vybudovanie elektrickej prípojky

Aktivita: Dobudovanie dopravnej infraštruktúry

Aktivita: Dobudovanie vodovodnej a kanalizačnej siete

Opatrenie 2.1. Prenájom priestorov vhodných na podnikanie

Aktivita: Poskytnutie prenájmu priestorov vhodných na podnikanie

Opatrenie 2.2. Poskytnutie stimulov pre podnikateľov v obci

Aktivita: Poskytnutie finančných stimulov pre podnikateľov v obci, ktorí vytvoria trvalé pracovné miesto pre nezamestnaných občanov obce

2.2.2. Opatrenia a aktivity v oblasti vzdelávania a kultúry

Opatrenie 3.1 Doplnenie vybavenosti predškolských a školských zariadení

Aktivita: Vybudovanie viacúčelovej športovej haly/ telocvične

Aktivita: Zriadenie počítačovej miestnosti

Aktivita: Zriadenie detského ihriska/ v areál materskej škôlky/

Opatrenie 4.1. Rozvíjať ľudové a kultúrne tradície v obci

Aktivita: Organizovanie a zachovanie tradičných kultúrnych podujatí

Opatrenie 4.2. Vybudovanie vyhladkovej veže

Aktivita: Rekonštrukcia zvonice a následné prebudovanie na vyhladkovú vežu

Opatrenie 4.3. Rekonštrukcia kultúrneho domu

Aktivita: Úprava strechy na kultúrnom dome

Aktivita: Výmena okien na kultúrnom dome

Aktivita: Zateplenie kultúrneho domu

2.2.3. Opatrenia a aktivity v oblasti občianskej vybavenosti

Opatrenie 5.1. Dobudovanie a rekonštrukcia ciest v obci

Aktivita: Dobudovanie dopravnej infraštruktúry v obci

Opatrenie 6.1. dobudovanie chodníkov v obci

Aktivita: Výstavba a rekonštrukcia chodníkov v obci

Aktivita: Rekonštrukcia autobusových zastávok

Opatrenie 6.2. vybudovanie a rekonštrukcia osvetlenia v obci

Aktivita: Výstavba osvetlenia v obci

Aktivita: Rekonštrukcia osvetlenia v obci

Opatrenie 7.1. Rozvoj vodohospodárskej infraštruktúry

Aktivita: Dobudovanie vodovodných prípojok

Aktivita: Dobudovanie kanalizačných prípojok

Aktivita: Napojenie vodovodnej siete na zdroje pitnej vody

2.2.4. Opatrenia a aktivity v oblasti životného prostredia

Opatrenie 8.1. Ochrana a revitalizácia krajiny

Aktivita: Odstraňovanie starých rizikových ekologických záťaží

Aktivita: Uskutočnenie protipovodňových opatrení

Opatrenie 8.2. Regulácia vodných tokov

Aktivita: Úprava koryta potokov

Aktivita: Spevnenie brehov potokov

Opatrenie 9.1. Výsadba a ochrana trávnatých porastov a stromov a krov

Aktivita: Zlepšovanie stavu lesných ekosystémov

Aktivita: Výsadba a ochrana trávnatých porastov a krov

Aktivita: Zakladanie ostrovov zelene

Opatrenie 10.1. Ochrana a využívanie vodných zdrojov

Aktivita: Ochrana vodných zdrojov

Aktivita: Čistenie okolia vodných zdrojov

2.3 Opis rozvojovej stratégie

Definované ciele obce vychádzajú z porovnávania a selekcie strategických cieľov s vyššími programami rozvoja a ich prejednávanie a zjednotenia na úrovni zástupcov obce.

Pre vyhodnotenie plánovanej stratégie je potrebné určiť aj merateľné ukazovatele, ktoré budú sledované počas navrhovaného obdobia. V prípade rozvojovej stratégie budú takými ukazovateľmi projekty navrhované obcou. Ukazovatele sú rozdelené podľa oblastí v súlade so špecifickými cieľmi stanovenými v stratégii rozvoja.

Globálna strategická vízia obce:
konkurencieschopná a všestranne rozvinutá obec s rozvinutou infraštruktúrou, s vysokou vzdelanostnou úrovňou, flexibilná a schopná využívať všetky zdroje /prírodné, kultúrne, historické, ľudské, hospodárske a finančné/ pri zachovaní prírodných a kultúrnych hodnôt a pamiatok regiónu.

1. strategickým cieľom je vytvoriť infraštruktúru, ktorá umožní zapojenie sa obce do regiónu, dosiahnutie moderných štandardov, rozvoj potenciálu obce, pokrytie potrieb jeho obyvateľov, návštevníkov i podnikateľských subjektov, úzku spoluprácu verejného neziskového i podnikateľského sektora a občanov, ale tiež trvalo udržateľný rozvoj s primeranou ekologickou záťažou.

2. rozvinúť odvetvie CR v štruktúre regionálneho hospodárstva, rozvíjať infraštruktúru CR so zameraním na zvyšovanie konkurencieschopnosti, socio-ekonomických príležitostí, rastu životnej úrovne a dosiahnutie kompatibility systému CR s krajinami EÚ.

3. vytvoriť podmienky pre rast kvalifikácie ľudských zdrojov v CR s dôrazom na kvalitu služieb a budovanie imidžu obce a regiónu.

4. umožniť strategickým investorom vstup do regiónu a k tomu vytvárať podmienky. Rozvíjať predpoklady pre malé a stredné podnikanie s cieľom odstránenia ich zaostávania a vysídľovania.

5. využívať prírodné a surovinové zdroje regiónu pre ekonomické aktivity, ktoré sú v súlade so zásadami trvalo udržateľného rozvoja.

6. usmerňovať poľnohospodárstvo, lesníctvo a rozvoj podnikania v obci na podporu výroby, zamestnanosti a zabezpečenie príjmov vidieckeho obyvateľstva pri zohľadnení poľnohospodárskej politiky SR a Európskej únie, so zreteľom na trvalo udržateľný rozvoj krajiny a vidieka

7. vytvoriť sociálnu a zdravotnícku sústavu, zodpovedajúcu potrebám obyvateľov obce

8. ochrana a skvalitňovanie životného prostredia.

Merateľné ukazovatele nie je možné objektívne zhodnotiť, nakoľko nie je známa celková čiastka finančných prostriedkov na podporu rozvojovej stratégie. Úspešnosť a realita ukazovateľov závisí od kvality vypracovaných projektov a od ich následnej úspešnosti v hodnotiacom procese štrukturálnych fondov.

3 Finančný plán

Jednou z kľúčových otázok pre realizáciu programu hospodárskeho a sociálneho rozvoja obce je schopnosť obce v priebehu jeho realizácie zaistiť zdroje potrebné na jeho financovanie. Preto je pri realizácii jednotlivých projektov nevyhnutné finančné plánovanie.

Každý projekt musí totiž mať vlastné spolufinancovanie buď z vlastných /obecných/ zdrojov alebo z úverových zdrojov. Je potrebné vopred plánovať finančné toky a vyčleniť pre každý rok realizácie projektu, resp. projektov, potrebné financie. Preto je potrebné, aby sa v prípade obce stály tieto financie súčasťou obecného rozpočtu a boli prísne účelovo viazané na jednotlivé projekty.

Na finančné zabezpečenie cieľov, úloh a aktivít bude obec využívať finančné prostriedky predovšetkým:

- z rozpočtu obce,
- z rozpočtu samosprávneho kraja,
- zo štátneho rozpočtu,
- z fondov Európskej únie,
- bankové úvery,
- príspevky od právnických a fyzických osôb,
- príspevky medzinárodných inštitúcií, a pod.

3.1 Rozdelenie financií na programovacie obdobie 2007-2013

Tabuľka č. 10: Finančná tabuľka programu podľa priorít a opatrení na roky 2007-2013

	Oprávnené náklady spolu	Verejné zdroje						Súkromné zdroje	Cudzie zdroje
		Verejné zdroje spolu	Fond EÚ	Národné verejné zdroje					
				Národné verejné zdroje spolu	Štátny rozpočet	Regionálne zdroje	Miestne zdroje		
2007	30 290 000	29 550 000	25 006 500	4 543 500	3 029 000	-	1 514 500	-	740 000
2008	23 210 000	22 310 000	18 828 500	3 481 500	2 321 000	-	1 160 500	-	900 000
2009	20 290 000	19 490 000	16 346 500	3 143 500	2 129 000	-	1 014 500	-	800 000
2010	20 210 000	19 210 000	16 178 500	3 031 500	2 021 000	-	1 010 500	-	1 000 000
2011	11 790 000	11 201 000	9 432 500	1 768 500	1 179 000	-	589 500	-	589 000
2012	1 710 000	1 624 000	1 376 500	247 500	162 000	-	85 500	-	86 000
2013	2 500 000	2 500 000	2 125 000	375 000	250 000	-	125 000	-	-
Spolu	110 000 000	105 885 000	89 294 000	16 591 000	11 091 000	-	5 500 000	-	4 115 000

Rozpočet obce na rok 2007

A, ekonomická klasifikácia príjmov

A,1. bežné príjmy	vlastné /41/	3 094 000 Sk
	štátne /111/	1 006 000 Sk
A,2. kapitálové príjmy – úver /52/		500 000 Sk

Spolu: 4 600 000 Sk

B, ekonomická klasifikácia výdajov

B,1. bežné výdaje	vlastné /41/	3 094 000 Sk
	štátne /111/	1 006 000 Sk
B,2. kapitálové výdaje – úver /52/		500 000 Sk

Spolu: 4 600 000 Sk

01.7.0.	Splácanie úveru	300 000 Sk
01.1.1.6.	Obec- chod	1 160 000 Sk
01.1.2.	Finančná a rozpočtová oblasť	10 000 Sk
03.2.0.	Požiarna ochrana	25 000 Sk
04.5.1.	Správa a údržba ciest	100 000 Sk
05.1.0.	Nakladanie s odpadmi	78 000 Sk
06.4.0.	Verejné osvetlenie	65 000 Sk
08.1.0.	Rekreačné a športové služby	50 000 Sk
08.2.0.	Kultúra	25 000 Sk
08.2.0.5.	Knižnica	5 000 Sk
08.4.0.	Výstavba „Domu nádeje“	900 000 Sk
09.1.2.1.	Školstvo PK	967 000 Sk
09.1.1.1.	Školstvo OK	813 000 Sk
10.2.0.2.	Opatrovateľská služba	82 000 Sk
10.7.0.1.	Hmotná núdza jednotlivca	20 000 Sk

3.2 Rozdelenie financií na priority a opatrenia

Tabuľka č.11: Finančná tabuľka podľa priorít a opatrení

	Oprávnené náklady spolu	Verejné zdroje						Súkromné zdroje	Cudzie zdroje
		Verejné zdroje spolu	Fond EÚ	Národné verejné zdroje					
				Národné verejné zdroje spolu	Štátny rozpočet	Regionálne zdroje	Miestne zdroje		
Priorita 1	5 000 000	4 778 000	4 027 750	750 250	500 100	-	250 150	-	222 000
Opatrenie 1.1	3 500 000	3 414 500	2 889 500	525 000	350 100	-	174 900	-	85 500
Opatrenie 1.2	1500 000	1 363 500	1 238 250	225 250	150 000	-	75 250	-	136 500
Priorita 2	1 000 000	975 500	805 250	170 250	120 200	-	50 050	-	24 500
Opatrenie 2.1	500 000	487 750	412 625	85 125	60 100	-	25 025	-	12 250
Opatrenie 2.2	500 000	487 750	412 625	85 125	60 100	-	25 025	-	12 250
Priorita 3	40 000 000	38 720 000	32 511 000	6 209 000	4 205 500	-	2 003 500	-	1280 000
Opatrenie 3.1	40 000 000	38 720 000	32 511 000	6 209 000	4 205 500	-	2 003 500	-	1 280 000
Priorita 4	7 500 000	7 316 250	6 089 500	1 226 750	760 150	-	366 600	-	183 750
Opatrenie 4.1	500 000	495 000	312 500	82 500	59 100	-	23 400	-	5 000
Opatrenie 4.2	1 500 000	1 463 250	1 238 000	225 250	150 250	-	75 000	-	36 750
Opatrenie 4.3	5 500 000	5 358 000	4 539 000	819 000	550 800	-	268 200	-	142 000
Priorita 5	15 000 000	14 132 500	12 379 000	1 753 500	1 002 200	-	751 300	-	867 500
Opatrenie 5.1	15 000 000	14 132 500	12 379 000	1 753 500	1 002 200	-	751 300	-	867 500
Priorita 6	4 000 000	3 902 000	3 301 100	600 900	400 600	-	200 300	-	98 000
Opatrenie 6.1	3 500 000	3 414 250	2 888 500	525 750	350 500	-	175 250	-	85 750

Opatrenie 6.2	500 000	487 750	412 600	75 150	50 100	-	25 050	-	12 250
Priorita 7	27 000 000	25 838 500	21 614 800	4 223 700	2 871 300	-	1 352 400	-	1 161 500
Opatrenie 7.1	27 000 000	25 838 500	21 614 800	4 223 700	2 871 300	-	1 352 400	-	1 161 500
Priorita 8	10 000 000	9 755 000	8 153 000	1 602 000	1 101 300	-	500 700	-	245 000
Opatrenie 8.1	1 000 000	975 500	825 300	250 200	200 100	-	50 100	-	24 500
Opatrenie 8.2	9 000 000	8 779 500	7 327 700	1 351 800	901 200	-	450 600	-	220 500
Priorita 9	300 000	292 150	247 500	44 650	29 650	-	15 000	-	7 850
Opatrenie 9.1	300 000	292 150	247 500	44 650	29 650	-	15 000	-	7 850
Priorita 10	200 000	175 100	165 100	10 000	0	-	10 000	-	24 900
Opatrenie 10.1	200 000	175 100	165 100	10 000	0	-	10 000	-	24 900
Spolu	110 000 000	105 885 000	89 294 000	16 591 000	11 091 000	-	5 500 000	-	4 115 000

Zdroj: Obec Lúčka

4 Zabezpečenie realizácie

Program hospodárskeho a sociálneho rozvoja obce je strednodobým dokumentom, na základe ktorého sa uskutočňuje podpora miestneho rozvoja s dôrazom na sociálno-ekonomickú sféru. Možno ho charakterizovať ako program cielených opatrení, prípadne intervencií, navrhnutý pre oživenie ekonomického a sociálneho rozvoja. Má konkretizovať oparenia nevyhnutné pre dosiahnutie strategických cieľov.

Program rozvoja je dôležitý predovšetkým tým, že zhrňuje základné informácie k stratégií vo všetkých súvislostiach rozvoja. Predkladá sa rôznym komisiám na vyššej programovacej úrovni a slúži ako koncepčný materiál pre formulovanie cieľov rôznych projektov.

Ďalej slúži ako podklad pre žiadosti o finančnú podporu na realizáciu týchto projektov a tiež na upresňovanie, získavanie a koordináciu partnerov na území obce.

Realizácia programu sa vykonáva na základe projektov a pri ich špecifikácií a výbere dochádza k združovaniu záujmov a finančných prostriedkov. Okrem súkromnej podnikateľskej bázy sú to napríklad partneri, ktorí čerpajú zdroje aj z iných fondov EÚ. Vhodnými partnermi sú napr. vysoké školy, výskumné a technologické inštitúcie.

Pri realizácii programu sa podieľajú mnohí účastníci jednotlivých projektov a k tomu je potrebné zabezpečiť vhodnú organizáciu a riadenie tohto procesu, ktorý pozostáva z plánovacích, komunikačných činností ako aj sledovania, hodnotenia a aktualizácie programu.

Zodpovednosť za plnenie celého programu hospodárskeho a sociálneho rozvoja obce má najvyšší orgán t.j. obecné zastupiteľstvo na čele so starostom obce.

4.1 Inštitucionálne a organizačné zabezpečenie

Štruktúra inštitucionálneho a organizačného zabezpečenia manažmentu programu je závislá od špecifických podmienok obce najvyšším orgánom je zastupiteľstvo obce.

Zastupiteľstvo obce

Starosta a najvyšší orgán priama rozhodnutia o postupe programu, ustanovuje riadiacu osobu alebo skupinu, ktorá je poverená riadením procesu. Schvaľuje návrhy a projekty rozvoja a dojednáva partnerské vzťahy. Hodnotí, schvaľuje výsledky a výstupy programu. Zabezpečuje realizáciu programu a rozhoduje o zmenách.

Riadiaca skupina

Činnosť riadiacej skupiny v obci preberá najvyšší organ. Hlavnou činnosťou manažmentu programu je zabezpečiť organizačné a technické zabezpečenie programu, vykonávať kontrolu fyzickú, ekonomickú a kvalitatívnu ako aj pomocou ukazovateľov vykonať monitoring a viesť evidenciu. Ďalšou činnosťou riadiacej skupiny je urobiť priebežné a záverečné hodnotenie a spracovanie správ o stave a výsledkoch.

Pracovná skupina

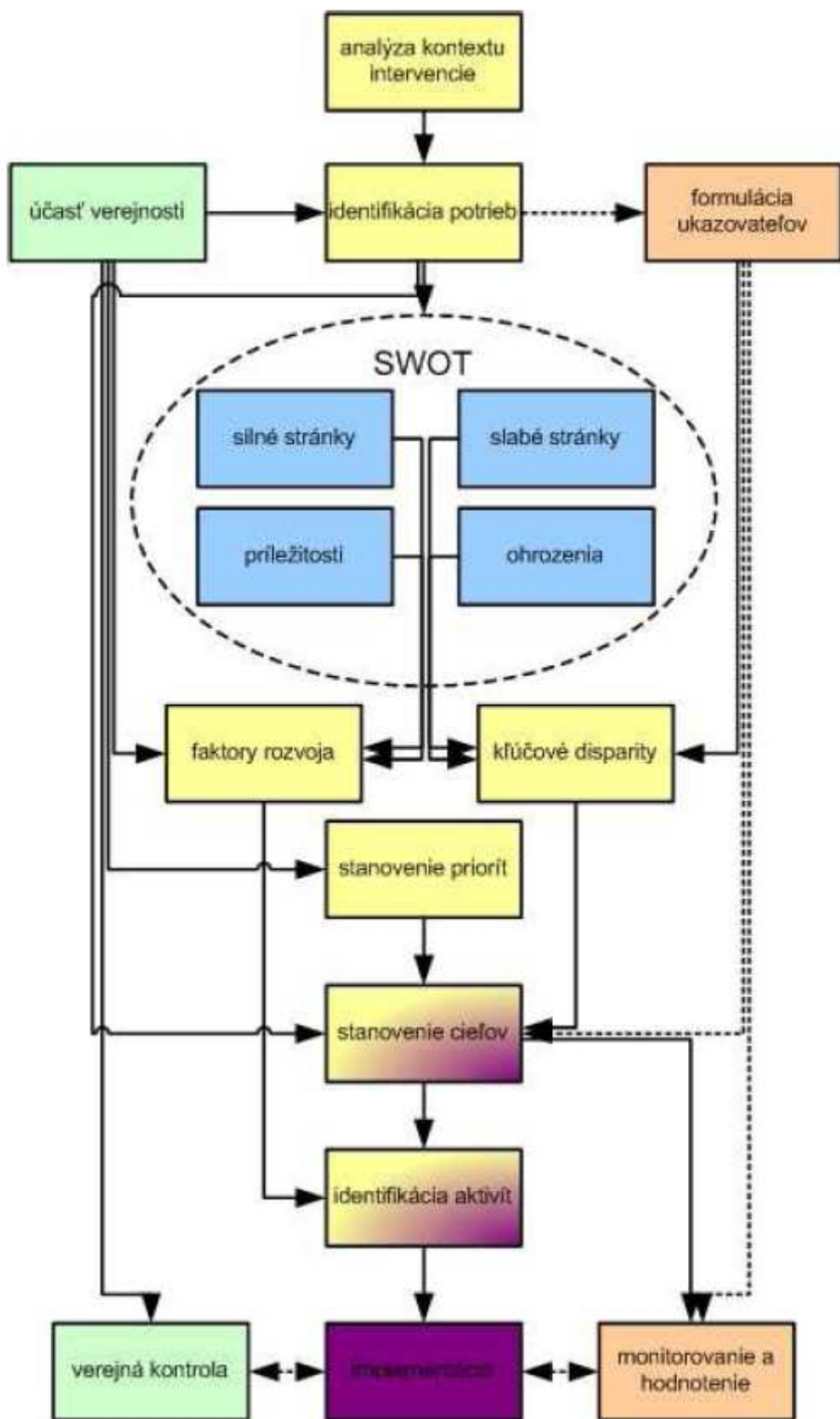
Zloženie pracovnej skupiny odráža príslušný rozsah záujmov na území obce. V skupine budú reprezentanti verejného a súkromného sektoru z obce ako aj partneri zúčastňujúci sa na realizácii programu. V skupine budú odborne zdatní a spoločensky uznávaní ľudia. Súčasťou skupiny bude aj externý konzultant, ktorý je fundovaným pomocníkom vo všetkých fázach programu.

Pracovná skupina vykonáva tieto hlavné činnosti. Vykonáva rozbor pre zabezpečenie programu a posudzuje jednotlivé projekty programu. Prejednáva vecnú problematiku s partnermi. Spracováva a preberá dokumentáciu projektov a rieši operatívne problémy, ktoré vznikajú pri realizácii programu. Ďalej spracováva a predkladá návrhy pre aktualizáciu programu.

Verejnosc'

Účasť verejnosti je zvlášť dôležitá pretože určuje výslednú legitimitu a dôveryhodnosť celého programu ako aj jeho plnenie a záväznosť.

Verejnosc' sa v procese tvorby a realizácie programu zúčastňuje prostredníctvom svojich zástupcov a účasťou na prejednávaní čiastkových a celkových výsledkov programu.



4.2 Monitorovanie a hodnotenie

Monitoring znamená sledovanie a preberanie výstupov, financovanie jednotlivých činností, projektov alebo etáp. Je ho potrebné vykonávať voči stanoveným ukazovateľom špecifických cieľov programu. Výsledky je potrebné tiež spracovať, pretože sú súčasťou správ pre vyššie úrovne programov a administratívu fondov.

Monitorovanie plnenia programu hospodárskeho a sociálneho rozvoja obce bude stálym a dlhodobým procesom zameraným na sledovanie kvalitatívnych a kvantitatívnych zmien pomocou vybraných ukazovateľov, cieľom ktorého bude získavanie informácií o skutočnom plnení opatrení zameraných na zmenu negatívneho vývoja, resp. o potrebe zmeniť ich výber alebo spôsob realizácie.

Základným zdrojom monitorovacích údajov je žiadosť o poskytnutie nenávratného finančného príspevku, ktorá obsahuje informácie o žiadateľovi a jeho partneroch na projekte, informácie o projekte, názvy a očakávané hodnoty merateľných ukazovateľov projektu a finančný plán projektu.

Monitorovacia správa projektu predkladaná príjemcom pomoci obsahuje účtovnú závierku príjemcu pomoci a reálne hodnoty merateľných ukazovateľov výstupu, výsledku a dopadu realizovaného projektu.

Pri monitoringu nesmieme zabúdať na žiadosti o prostriedky vrátane zúčtovacích dokladov ako výstup procesu finančného riadenia, ktorý obsahuje sumy deklarovaných oprávnených výdavkov projektov, sumy uznaných oprávnených projektov ako aj sumy neoprávnených výdavkov projektu.

Hodnotenie je vykonávané pravidelne za účelom merania efektivity voči cieľom programu. Vykonáva sa v priebehu realizácie jednotlivých projektov a po ich ukončení. Posudzuje sa hlavne vecná stránka a vzniknuté problémy. Riešenie prioritných problémov sa posudzuje s použitím kritérií voči stanoveným ukazovateľom. Nevyhnutnou podmienkou monitoringu je organizačné a metodické zabezpečenie riešenia operatívnych problémov a z nich vyplývajúce zmenové riadenie.

Monitorovanie plnenia programu rozvoja obce bude obsahovať nasledovné činnosti:

- systematické zbieranie vybraných informácií súvisiacich s realizáciou strategických cieľov,
- spracovanie porovnávacích a tematických analýz, príprava priebežných správ poukazujúcich na stupeň realizácie v hlavných oblastiach spoločenského a hospodárskeho života,
- vyhodnotenie dosiahnutých výsledkov ako popis stupňa realizovaných cieľov a opatrení,
- vyhodnotenie súladu medzi prijateľnými cieľmi a opatreniami a dosiahnutými výsledkami.

Uvedené činnosti uskutočnené v procese monitorovania umožnia zhodnotiť postup v realizácii plánovaných úloh.

4.3 Harmonogram realizácie

Časový harmonogram realizácie jednotlivých cieľov a priorit , ktoré sú opísané v tomto Programe hospodárskeho a sociálneho rozvoja obce je viazaný na možnosť čerpania finančných prostriedkov z jednotlivých rozpočtových kapitol obce , mimorozpočtových zdrojov, prípadne účelovo viazaných finančných prostriedkov alebo finančných prostriedkov zo štrukturálnych fondov EÚ.

Jednotlivé etapy realizácie projektových zámerov budú pokračovať v návaznosti na seba tak, aby sa jednotlivé fázy neprekrývali, ale priamo na seba nadväzovali a vytvorili tak ucelený harmonický celok.

Oblasť technickej infraštruktúry

Rozvod pitnej vody	2007
Rozvod kanalizačných prípojok a napojenie na ČOV	2007
Rekonštrukcia ciest	2008-2010
Rekonštrukcia chodníka	2008-2010
Výstavba chodníka	2008-2010

Oblasť sociálnej infraštruktúry

Nová IBV	2010
----------	------

Oblasť starostlivosti o ochranu a tvorbu životného prostredia

Regulácia potokov	2008 -2013
Výsadba okrasných drevín a kríkov	2007-2013

Oblasť vzdelávania

Rekonštrukcia školy	2007-2008
Modernizácia vybavenia učební	2008

Oblasť telovýchovy a športu

Výstavba viacúčelovej telocvične	2008-2011
----------------------------------	-----------

Oblasť kultúry

Rekonštrukcia a dostavba kultúrneho domu	2007-2008
--	-----------

Oblasť spoločenská a záujmová

Dostavba domu nádeje	2007
Rekonštrukcia obecného úradu	2007-2008
Výstavba požiarnej zbrojnice	2008-2009
Vybudovanie vyhliadkovej veže	2008-2009

Termín t.j. rok začatia, priebehu, prípadne ukončenia realizácie jednotlivých projektov je orientačný a bude sa prispôsobovať schopnosti obce v priebehu realizácie projektov zaistiť finančné zdroje či už z rozpočtu obce, rozpočtu samosprávneho kraja, zo štátneho rozpočtu, prípadne z fondov Európskej únie alebo príspevkov od právnických osôb a fyzických osôb, ale aj z príspevkov medzinárodných inštitúcií a bankových úverov.

5 Záver

Medzi prípravou a tvorbou Programu hospodárskeho a sociálneho rozvoja obce a jeho realizáciou je zásadný rozdiel. Príprava programu rozvoja je tvorivým procesom, ktorý vyžaduje zapojenie čo najširšieho okruhu občanov s potrebnými znalosťami a skúsenosťami a s rozdielnymi pohľadmi na budúcnosť obce. Aj preto pri vypracovaní Programu hospodárskeho a sociálneho programu obce boli oslovení obyvatelia obce a ich pripomienky, rady a námety tvoria kostru nami vypracovaného dokumentu.

Realizácia programu je manažérskou úlohou, ktorá vyžaduje podrobný dohľad nad aktivitami mnohých jednotlivcov, súkromných aj verejných organizácií, ktoré budú zapojené do realizácie jednotlivých projektov uvedených v tomto dokumente ako aj projektov, ktoré v dokumente nie sú ale budú sa v obci realizovať.

Program hospodárskeho a sociálneho rozvoja obce je živým dokumentom. Jeho realizácia bude dôsledne sledovaná a program bude podľa potreby dopĺňaný a upravovaný. Naznačené smery rozvoja obce sa budú dopracovávať a konkretizovať a to vždy v záujme obyvateľov obce.

Hlavným cieľom tohto dokumentu je zlepšovať kvalitu života občanov a sociálnu súdržnosť obce, najmä vytvoriť podmienky pre ekonomický rozvoj a tvorbu pracovných príležitostí, presadzovať koncept trvalo udržateľného rozvoja tak, aby sa obec v rámci Prešovského kraja a SR pri začleňovaní do štruktúr EÚ stala plnohodnotnou.

V samotnom závere chceme poďakovať starostovi obce p. Mikulášovi Mašlejovi, poslancom a všetkým občanom obce, ktorí svojimi pripomienkami, nápadmi a radami prispeli k tvorbe tohto dokumentu.

Spracovatelia: Agentúra regionálneho rozvoja Prešovského samosprávneho kraja
Starosta obce p. Mikuláš Mašlej
Obecné zastupiteľstvo

6.Prílohy

Sústava plánovacích dokumentov SR

Oblasť podpory regionálneho rozvoja SR je regulovaná prostredníctvom kľúčových zákonov, ktorými sú:

- zákon č. 503/2001 Z. z. o podpore regionálneho rozvoja,
- zákon č. 302/2001 Z. z. o samosprávnych krajoch,
- zákon č. 369/1990 Zb. o obecnom zriadení,
- zákon č. 575/2001 Z. z. o organizácii činnosti vlády a organizácii ústrednej štátnej správy,
- zákon č. 222/1996 Z. z. o organizácii miestnej štátnej správy,
- zákon č. 303/1995 Z. z. o rozpočtových pravidlách v znení neskorších predpisov,
- zákon č. 482/2003 Z. z. o Štátnej pokladnici,
- zákon č. 565/2001 Z. z. o investičných stimuloch a o zmene a doplnení niektorých zákonov,
- zákon č. 235/2002 Z. z. o náležitostiach žiadosti o poskytnutie investičných stimulov,
- zákon č. 193/2001 Z. z. o podpore na zriadenie priemyselných parkov,
- zákon č. 156/2003 Z. z., ktorým sa mení a dopĺňa zákon č. 193/2001 Z. z. o podpore na zriadenie priemyselných parkov.

Ich prostredníctvom sa rámcovo reguluje povinnosť jednotlivých riadiacich orgánov (RO) na úrovni orgánov štátnej správy a orgánov územnej samosprávy o programovaní podpory v oblasti regionálneho rozvoja. Na základe uvedenej regulácie sa podpora regionálneho rozvoja realizuje prostredníctvom základných programových dokumentov, ktorými sú:

- národná dokumentácia (CSF, SPD, stratégia kohézneho fondu),
- programy hospodárskeho a sociálneho rozvoja samosprávneho kraja,
- programy hospodárskeho a sociálneho rozvoja obce.

V prípade národnej dokumentácie sa vyžaduje jej koherencia³ a konzistencia stratégie s nasledujúcimi strategickými dokumentmi:

- Koncepcia územného rozvoja SR (KURS)
- Strednodobá koncepcia hospodárskeho a sociálneho vývoja SR (SKHSV SR)
- Strednodobé priority hospodárskej politiky SR
- Národný environmentálny akčný plán (NEAPII)
- Národný plán zamestnanosti
- Predvstupový ekonomický program SR
- Koncepcia štátnej vednej a technickej politiky
- Stratégia informatizácie spoločnosti
- Štátna dopravná politika

³ *Vzájomné prepojenie*

Okrem uvedených prierezových dokumentov boli východiskom pre tvorbu operačných programov nasledujúce horizontálne politiky:

- Spoločné hodnotenie priorít zamestnanosti v Slovenskej republike (november 2001)
- Národný akčný plán zamestnanosti na roky 2002 a 2003 (apríl 2002)
- Správa o plnení záverov a priorít z dokumentu „Spoločné hodnotenie priorít zamestnanosti v Slovenskej republike“ za rok 2001 (jún 2002)
- Milénium – Národný program výchovy a vzdelávania v Slovenskej republike na najbližších 15-20 rokov (december 2002)
- Programové vyhlásenie vlády Slovenskej republiky (november 2002)
- Stratégia podpory rastu zamestnanosti na základe reformy sociálneho systému a trhu práce;
- Koncepcia agrárnej a potravinovej politiky do roku 2005 (2000)
- Koncepcia lesníckej politiky do roku 2005 (2000)
- Koncepcia vodohospodárskej politiky do roku 2005 (2000)
- Koncepcia rozvoja vidieka v Slovenskej republike (1998)
- Koncepcia usporiadania pozemkového vlastníctva v Slovenskej republike (1993)
- Rozpracovanie priemyselnej politiky EÚ na podmienky SR
- Národný program rozvoja cestovného ruchu v SR
- Návrh energetickej politiky SR
- Návrh programu znižovania energetickej náročnosti a využitia alternatívnych zdrojov energie, vrátane podpory výskumu v tejto oblasti
- Analýza stavu podnikateľského prostredia SR
- Stratégia podpory vstupu zahraničných investícií
- Analýza vývoja malého a stredného podnikania a návrh na zmeny v systéme podpory malého a stredného podnikania
- Zhodnotenie účinnosti systému na ochranu spotrebiteľa v SR z pohľadu kapitoly č. 23 a zásady spotrebiteľskej politiky do roku 2003
- Koncepcné zameranie technickej politiky priemyselných odvetví
- Projekt transformácie a reštrukturalizácie ŽSR
- Koncepcia modernizácie mobilného parku ŽSR
- Koncepcia rozvoja kombinovanej dopravy
- Nový projekt výstavby diaľnic a rýchlostných ciest
- Program údržby a opráv ciest a diaľnic do roku
- Koncepcia rozvoja leteckej dopravy Slovenskej republiky
- Koncepcia rozvoja vodnej dopravy Slovenskej republiky
- Koncepcia tvorby regionálnej dopravnej politiky na úrovni krajov so zvýraznením podpory rozvoja integrovaných dopravných systémov
- Stratégia, zásady a priority štátnej environmentálnej politiky (1993)
- Koncepcia rozšírenia separovaného zberu druhotných surovín a hospodárenie s komunálnym odpadom v SR (1994)
- Koncepcia územného rozvoja Slovenska I (1994), II (1997)
- Koncepcia nakladania s odpadom zo septikov a žump (1996)
- Program odpadového hospodárstva SR (krajov, okresov) (1996)
- Národný environmentálny akčný program I (1996) a krajské a okresné environmentálne akčné programy (1996 – 1998)
- Národná stratégia ochrany biologickej diverzity na Slovensku (1997)
- Národný environmentálny akčný program II (1999)

- Program podpory postupného vylúčenia látok poškodzujúcich ozónovú vrstvu (2000)
- Štandardy minimálnej vybavenosti krajských a okresných miest a metodika posudzovania úrovne štruktúrálnej vybavenosti krajských a okresných miest (2000)
- Aktualizovaný národný akčný plán pre povodie Dunaja (2000)
- Aktualizovaný program starostlivosti o mokrade Slovenska (2000)
- Národná stratégia trvalo udržateľného rozvoja (2001)
- Program odpadového hospodárstva SR do roku 2005 (2002)
- Integrovaná aproximačná stratégia v kapitole životné prostredie (2002)

Základné definície a pojmy v súvislosti so štrukturálnymi fondmi EÚ:

- Cieľ 1 – cieľ ES umožňujúci podporu zo štrukturálnych fondov pre zaostávajúce regióny, v ktorých hodnota HDP na obyvateľa meraná paritou kúpnej sily a vypočítaná na základe údajov ES v priemere za posledné tri kalendárne roky je menšia ako 75 % priemeru Európskych spoločenstiev.
- Cieľ 2 – cieľ ES umožňujúci podporu z Európskeho fondu regionálneho rozvoja a Európskeho sociálneho fondu pre regióny vážne postihnuté úpadkom priemyslu, ktoré čelia štrukturálnym ťažkostiam.
- Cieľ 3 – cieľ ES umožňujúci podporu z Európskeho sociálneho fondu pre rozvoj ľudských zdrojov, modernizáciu a prispôsobovanie politik a systémov vzdelávania, školenia a zamestnanosti.
- Doplnok programu – dokument vykonávajúci stratégiu a priority pomoci, obsahujúci podrobné prvky na úrovni opatrenia, ako ich uvádza čl. 18 ods. 3 nariadenia Rady 99/1260/ES, ktorý vypracuje členský štát alebo riadiaci orgán a ktorý sa v nevyhnutných prípadoch prehodnotí podľa čl. 34 ods. 3 nariadenia Rady 99/1260/ES. Zasiela sa Európskej komisii pre informáciu.
- Európska investičná banka (ďalej len „EIB“) – medzinárodná finančná a úverová inštitúcia poskytujúca úvery konečným prijímateľom určené na spolufinancovanie projektov.
- Európsky poľnohospodársky usmerňovací a záručný fond (ďalej len „EAGGF“) - jeden z hlavných nástrojov štrukturálnej a regionálnej politiky EÚ podporujúci adaptáciu poľnohospodárskych štruktúr na dlhodobé štrukturálne zmeny v poľnohospodárstve, na rozvoj poľnohospodárskej infraštruktúry, rozvoj a obnovu vidieka, vidieckeho dedičstva a lesov.
- Európsky fond regionálneho rozvoja (ďalej len „ERDF“) – jeden z hlavných nástrojov štrukturálnej a regionálnej politiky EÚ, ktorého cieľom je prispievať k rozvoju najmenej rozvinutých regiónov Európskej únie.
- Európsky sociálny fond (ďalej len „ESF“) – jeden z hlavných nástrojov štrukturálnej a regionálnej politiky EÚ napomáhajúci dosiahnuť ciele najmä v aktívnej politike zamestnanosti a voľný pohyb pracovných síl v boji proti nezamestnanosti a znevýhodneniu rôznych skupín ľudí na trhu práce.
- Finančný nástroj na usmerňovanie rybolovu (ďalej len „FIFG“) – jeden z hlavných nástrojov štrukturálnej a regionálnej politiky EÚ, ktorého cieľom je zabezpečiť vyrovnaný, harmonický rozvoj rybárskeho priemyslu.
- Iniciatívy ES – forma pomoci ES zo štrukturálnych fondov, ktorá sa týka cezhraničnej (INTERREG A), transregionálnej (INTERREG B) a transnacionálnej spolupráce (INTERREG C), hospodárskej a spoločenskej obnovy zaostalých miest a mestských oblastí (URBAN), rozvoja vidieka (LEADER) alebo medzištátnej spolupráce na presadzovanie nových prostriedkov boja so všetkými formami diskriminácie a nerovnoprávnosti v oblasti trhu práce (EQUAL).
- Jednotný programovací dokument (Single Programming Document – ďalej len „SPD“) – programovací dokument schválený Európskou komisiou. Obsahuje stratégiu a priority podporované zo štrukturálnych fondov a zdrojov členského štátu, ich špecifické ciele, príspevok zo štrukturálnych fondov a ostatné finančné prostriedky.
- Kohézny fond – finančný nástroj ES určený pre členské krajiny, v ktorých hodnota HDP na obyvateľa meraná paritou kúpnej sily a vypočítaná na základe údajov ES v priemere za posledné tri kalendárne roky je menšia ako 90 % priemeru Európskych spoločenstiev. Podporuje projekty dopravnej infraštruktúry a životného prostredia.

- Prijemca pomoci (PP) – orgán, organizácia, právnická osoba, fyzická osoba alebo administratívna jednotka, ktorá má prospech z projektu a je zodpovedná za jeho realizáciu. V prípade schém pomoci podľa článku 87 zmluvy o založení ES sú konečnými prijímateľmi tie orgány, ktoré túto podporu poskytujú.
- Konečný užívateľ – orgán, organizácia, právnická osoba, fyzická osoba alebo administratívna jednotka, ktorá má prospech z projektu a zodpovedá za jeho realizáciu. V prípade schém pomoci podľa článku 87 zmluvy o založení ES sú konečnými používateľmi tie orgány, ktorým sa táto podpora poskytuje od konečného prijímateľa.
- Národný rozvojový plán (National Development Plán, ďalej len „NDP“) – programovací dokument členského štátu obsahujúci analýzu situácie vzhľadom na ciele uvedené v článku 1 nariadenia Rady č. 1260/1999/ES a prioritné potreby pre dosiahnutie týchto cieľov, vrátane stratégie, plánovaných prioritných činností, ich špecifických cieľov a s tým spojených finančných prostriedkov.
- Opatrenie – prostriedok, ktorým sa v priebehu niekoľkých rokov uskutočňuje priorita programovacieho dokumentu a ktorý umožňuje financovanie činností.
- Operačný program – programovací dokument schválený Európskou komisiou pre vykonávanie rámca podpory Spoločenstva, obsahujúci súvislý súbor priorít zahrňujúcich viacročné opatrenia, ktorý možno vykonávať využitím pomoci jedného alebo viacerých fondov, jedného alebo viacerých iných existujúcich finančných nástrojov a EIB.
- Oprávnené výdavky – výdavky, ktoré sa skutočne realizovali v rámci obdobia stanoveného v rozhodnutí o poskytnutí pomoci vo forme výdavkov konečného prijímateľa a ktoré sa realizovali v rámci operácií vybraných na podporu pomoci v súlade s kritériami výberu a procesmi podliehajúcimi pravidlám ES.
- Platobný orgán (PO) – jeden alebo viac vnútroštátnych, regionálnych alebo miestnych orgánov či subjektov menovaných členskými štátmi na účely vypracovania a predkladania žiadostí o platby a prijímanie platieb od EK. Platobný orgán zodpovedá za certifikáciu výkazu výdavkov, na základe ktorej predkladá žiadosti o platby z Európskej komisie.
- Priorita – jeden z hlavných zámerov stratégie prijatej do rámca podpory Spoločenstva alebo pomoci. Každdej priorite je pridelený príspevok zo štrukturálnych fondov a iných finančných nástrojov, príslušné finančné prostriedky členského štátu a súbor bližšie určených konkrétnych cieľov.
- Rámec podpory Spoločenstva (Community Support Framework – ďalej len „CSF“) – dokument schválený Európskou komisiou po dohode s príslušným členským štátom, ktorý vyplýva z hodnotenia národného rozvojového plánu predloženého členským štátom. Obsahuje stratégiu a priority podporované zo štrukturálnych fondov a zo zdrojov členského štátu, ich špecifické ciele, príspevok fondov a ostatné finančné prostriedky. Realizuje sa prostredníctvom jedného alebo viacerých operačných programov.
- Riadiaci orgán (RO) – jeden alebo viac vnútroštátnych, regionálnych alebo miestnych orgánov či subjektov menovaných členskými štátmi na účely riadenia podpory zo štrukturálnych fondov. Je menovaný pre rámec podpory Spoločenstva, každý operačný program, jednotný programovací dokument a iniciatívy ES.
- Platobná jednotka (PJ) – verejný alebo súkromný orgán vykonávajúci určité úlohy delegované z platobného orgánu. Rozsah a definovanie delegovaných úloh sú v kompetencii platobného orgánu.
- Sprostredkovateľský orgán pod riadiacim orgánom (SORO) – verejný alebo súkromný orgán vykonávajúci určité úlohy delegované z riadiaceho orgánu. Rozsah a definovanie delegovaných úloh sú v kompetencii riadiaceho orgánu.
- Štrukturálne fondy – nástroje štrukturálnej politiky EÚ využívané na dosiahnutie jej cieľov. K štrukturálnym fondom patria európsky fond regionálneho rozvoja, európsky

sociálny fond, európsky poľnohospodársky usmerňovací a záručný fond – usmerňovacia sekcia a finančný nástroj na usmerňovanie rybolovu.

- Zúčtovací doklad – doklad dokazujúci uskutočnenie výdavku, t. j. doklad o uskutočnení plnenia dodávky stavby, tovaru alebo služby a o jeho zaplatení zo strany konečného prijímateľa.
- Efektívnosť vyjadruje pomer medzi vynaloženými finančnými prostriedkami a dosiahnutým výstupom, výsledkom a dopadom.
- Účinnosť vyjadruje pomer medzi očakávanou a reálnou hodnotou toho istého merateľného ukazovateľa.
- Relevantnosť vyjadruje stav, keď je napr. prioritou programu v súlade s výsledkami reálnych socio-ekonomických potrieb regiónu.
- Koherencia – rozlišuje sa vnútorná a vonkajšia koherencia. Vnútorná koherencia existuje napr. vtedy, keď sa ciele a opatrenia v rámci jedného programu alebo priority neprekrývajú, ale navzájom dopĺňajú. Vonkajšia koherencia charakterizuje taký stav stratégie programu, keď sa jeho ciele, priority alebo opatrenia neprekrývajú so stratégiou iného programového dokumentu.
- Monitorovacie správy – sú výsledkom procesu monitorovania hodnotenia. Vypracúvajú sa na základe monitorovaných údajov a pravidelne predkladajú monitorovaciemu výboru, alebo EK. Monitorovacie správy pre OP sa vypracúvajú spravidla raz za 6 mesiacov. Okrem toho sa vypracúvajú povinné výročné monitorovacie správy o pokroku dosiahnutom v implementácii programu.
- Hodnotiace správy – sú výsledkom procesu monitorovania a hodnotenia. Obsahujú informácie o efektívnosti a účinnosti realizovanej podpory. Vypracúvajú sa vo forme ex ante (predbežné hodnotenie), interim (priebežné hodnotenie), ex post (následné hodnotenie).
- Merateľné ukazovatele – kvantifikovateľné indikátory výstupu výsledku a dopadu. K merateľným ukazovateľom patria i štatisticky spracovateľné údaje zo žiadosti o poskytnutie nenávratného finančného príspevku.
- Žiadosť o nenávratný finančný príspevok – formulár, ktorého neoddeliteľnou súčasťou je aj projekt a prílohy. Prijemca pomoci, ktorý sa chce uchádzať o nenávratný finančný príspevok na podporu regionálneho rozvoja, musí vyplnený formulár vrátane projektu a príloh predložiť na príslušnom sprostredkovateľskom alebo riadiacom orgáne.
- Región – jednotka územného členenia.
- Partneri – socio-ekonomickí partneri riadiaceho orgánu podieľajúci sa na príprave programového dokumentu a jeho implementácii.
- Partneri žiadateľa – subjekty, ktoré sa spolu s príjemcom pomoci podieľajú na realizácii a riadení projektu a majú z neho prospech.
- PRSK – program rozvoja samosprávneho kraja.
- PRO – program rozvoja obce.
- Programovacie dokumenty – napr. Národný rozvojový plán, operačné programy, PRSK, PRO.